

Załącznik do Uchwały
Nr .../.../2008
Rady Gminy Leśniowice
z dnia 2008 roku

Gminna Strategia
Rozwiązywania Problemów Społecznych
Gminy Leśniowice
na lata 2009 - 2015



Leśniowice 2008



Gminna Strategia Rozwiązywania Problemów Społecznych Gminy Leśniowice na lata 2009 – 2015 została zaktualizowana przez zespół zadaniowy powołany Zarządzeniem Wójta Gminy Leśniowice Nr 15/2008 z dnia 31 marca 2008 r., zmienionym Zarządzeniem Wójta Gminy Leśniowice Nr 69/08 z dnia 27 października 2008 r.

w składzie:

1. Łukasz Burak – koordynator
2. Wioletta Pilipczuk – z-ca koordynatora
3. Jolanta Flis – członek
4. Joanna Jabłońska – członek
5. Agnieszka Raczyńska – członek
6. Maria Oszust – członek
7. Bożena Czerniej – członek
8. Wojciech Jabłoński – członek
9. Kazimierz Kieliszek – członek
10. Teresa Szwarc – członek



SPIS TREŚCI

ROZDZIAŁ I

1. Wstęp	5
2. Podstawowe informacje o gminie	7
2.1. Rys historyczny	7
2.2. Umiejscowienie gminy w województwie i powiecie	7
3. Diagnoza sytuacji społecznej	8
3.1. Demografia	8
3.2. Warunki mieszkaniowe oraz źródła utrzymania mieszkańców gminy	10
3.3. Przedsiębiorczość i turystyka	11
3.4. Edukacja i poziom wykształcenia ludności	12
3.5. Zdrowie i opieka zdrowotna	16
3.6. Rynek pracy i poziom bezrobocia	19
4. Pomoc społeczna	23
4.1. Instytucje i świadczenia pomocy społecznej	23
4.2. Liczba świadczeniobiorców pomocy społecznej	25
4.3. Typy rodzin korzystających z pomocy społecznej	26
5. Problemy społeczne	33
5.1. Niepełnosprawność	33
5.2. Alkoholizm	34
6. Bezpieczeństwo publiczne	37
7. Kapitał społeczny i uczestnictwo w kulturze	39
8. Analiza SWOT	43



ROZDZIAŁ II

1. Misja i wizja strategii rozwoju gminy	45
2. Cele strategiczne	46
3. Cele operacyjne	47
4. Zgodność Strategii Rozwiązywania Problemów Społecznych Gminy Leśniowice z dokumentami strategicznymi	53
5. System wdrażania i monitorowania realizacji zapisów strategii	53
6. Opis konsultacji społecznych	56
Spis tabel	67
Spis map	67
Spis wykresów	67
Spis zdjęć	69
Bibliografia	70



1. Wstęp

Opracowanie Gminnej Strategii Rozwiązywania Problemów Społecznych Gminy Leśniowice było wymogiem Ustawy o pomocy społecznej z dnia 12 marca 2004 r. która w art. 17 ust. 1 pkt 1 stanowi że: „Do zadań własnych gminy o charakterze obowiązkowym należy:

1) opracowanie i realizacja gminnej strategii rozwiązywania problemów społecznych ze szczególnym uwzględnieniem programów pomocy społecznej, profilaktyki i rozwiązywania problemów alkoholowych i innych, których celem jest integracja osób i rodzin z grup szczególnego ryzyka;”¹.

Zgodnie z tym wymogiem Rada Gminy Leśniowice Uchwałą Nr XXIX/162/06 z dnia 29 czerwca 2006 r. przyjęła Gminną Strategię Rozwiązywania Problemów Społecznych dla Gminy Leśniowice.

21 grudnia 2007 r. zostało zawarte „Porozumienie o współpracy przy realizacji Poakcesyjnego Programu Wsparcia Obszarów Wiejskich” pomiędzy Województwem Lubelskim a Gminą Leśniowice.

Na mocy tego porozumienia Gmina otrzymała 56 500 € dotacji na realizację usług przyczyniających się do podniesienia poziomu integracji społecznej mieszkańców gminy.

Zgodnie § 4 pkt 1 ust. c) tego porozumienia gmina została zobowiązana do aktualizacji strategii rozwiązywania problemów społecznych, która zostanie przedstawiona do zaopiniowania Regionalnemu Ośrodkowi Polityki Społecznej w Lublinie.

¹ Ustawa z 12 marca 2004 r. o pomocy społecznej (Dz. U. z 2 lipca 2008 r. Nr 115 poz. 728)



Posiadanie aktualnej strategii rozwiązywania problemów społecznych wynika nie tylko z uregulowań prawnych, ale również ze względów praktycznych. Z uwagi na skalę występowania problemów społecznych na terenie gminy koniecznym jest podejmowanie kompleksowych działań zmierzających do ich rozwiązania. Dokumentem usprawniającym realizację tych zadań jest Gminna Strategia Rozwiązywania Problemów Społecznych.



2. Podstawowe informacje o gminie

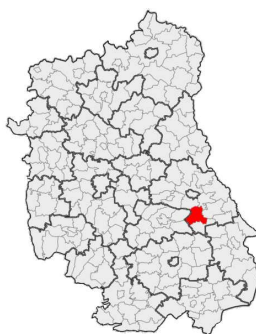
2.1. Rys historyczny

Pierwsze wzmianki o Leśniowicach pochodzą z 1434 r. Według krążącej legendy pierwsi osadnicy osiedlili się w lesie nad jeziorem jako robotnicy leśni. Pozostali w lesie, aby pozyskiwać jego bogactwa między innymi: smołę, budulec, owoce oraz węgiel drzewny. Nazwa miejscowości określa związek z terenem jaki zamieszkiwano (teren zalesiony) gdzie od przymiotnika z formatem – owice, powstała nazwa o charakterze etnicznym „Leśniowice”. Najstarszymi miejscowościami wchodzącymi w skład gminy są: Kumów – powstał około 1205 r., Horodysko – Rakołupy powstałe w 1426 r., Sielec, który powstał w 1431r².

2.2. Umiejscowienie gminy w województwie i powiecie

Gmina Leśniowice położona jest w południowo wschodniej części województwa lubelskiego. Graniczy z gminami powiatu chełmskiego: Chełm, Kamień, Żmudź, Wojsławice oraz z gminami powiatu krasnostawskiego: Siennica Różana i Kraśniczyn.

Mapka 1 Położenie Gminy Leśniowice w województwie lubelskim



Źródło: upload.wikimedia.org/wikipedia/commons/thumb/... - 02.09.2008 r.

² <http://leśniowice.lubelskie.pl/opis/historia.htm> - 03.09.2008 r.



Mapka 2 Położenie Gminy Leśniowice w powiecie chełmskim



Źródło: static.wybory2006.pkw.gov.pl/kbw/map/t/060300.png – 03.09.2008 r.

Gmina leży na uboczu głównych powiązań komunikacyjnych województwa. Ośrodek gminy Leśniowice oddalony jest od najbliższych miast: Chełm – 20 km, Krasnystaw – 30 km, Hrubieszów – 40 km, Zamość – 50 km. Od miasta wojewódzkiego Lublina dzieli Leśniowice 90 km³.

3. Diagnoza sytuacji społecznej

3.1. Demografia

W 2007 r. gminę Leśniowice zamieszkiwały 3 993 osoby, co stanowi niespełna 0,2 % ludności województwa lubelskiego oraz niecałe 5 % ludności powiatu chełmskiego. Gęstość zaludnienia wg stanu na 31 grudnia 2007 r.

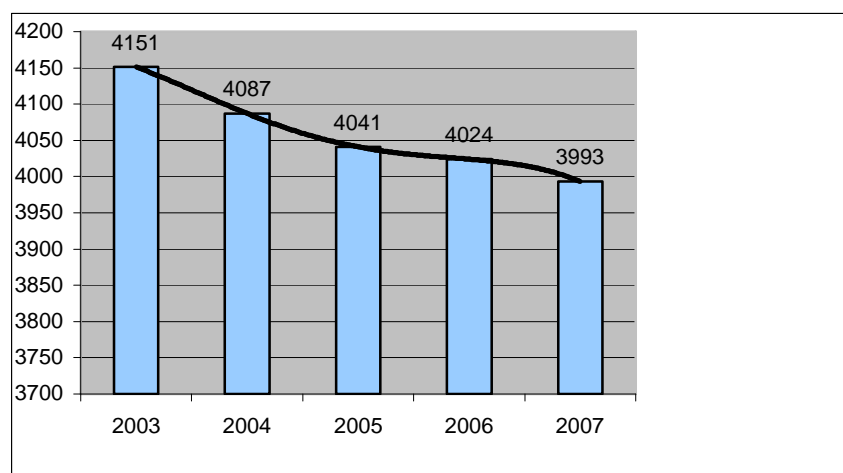
³ Strategia Rozwoju Gminy Leśniowice na lata 2007 – 2015, str. 10, Leśniowice 2007 r.



wyniosła 34 osoby na km² (przy średniej gęstości zaludnienia województwa wynoszącej w 2007 r. 87 osób na km²)⁴.

Dynamikę zmian demograficznych w latach 2003 – 2007 przedstawia poniższy wykres.

Wykres 1 *Ludność gminy Leśniowice w latach 2003 – 2007*



Źródło: Opracowanie własne na podstawie danych Banku Danych Regionalnych(BDR) GUS

Tak jak i we wcześniejszych latach w 2007 r. na 100 mężczyzn przypadały 104 kobiety. Liczba urodzin w 2007 r. wyniosła 42 osoby. Jednak w uwagi na wysoki wskaźnik zgonów, który w 2007 r. wyniósł 67 osób, tak jak w latach poprzednich po raz kolejny zanotowano ujemny przyrost naturalny⁵.

Obok ujemnego przyrostu naturalnego na ubytek ludności wpływa również ujemne saldo migracji.

Odsetek osób w wieku poprodukcyjnym wynosi ponad 20%, podczas gdy w powiecie chełmskim 17,4%, a w województwie 16,5%. Niższy od średniej

⁴ Opracowanie własne na podstawie danych BDR GUS

⁵ Opracowanie własne na podstawie danych BDR GUS i Strategii Rozwoju Gminy Leśniowice na lata 2007 – 2015



wojewódzkiej o prawie 4 punkty procentowe jest udział osób w wieku produkcyjnym (58,4%). Odsetek osób w wieku przedprodukcyjnym w 2005 roku wyniósł 21,2%, w województwie wyniósł (21,6%) a w powiecie (23,2%)⁶.

3.2. Warunki mieszkaniowe oraz źródła utrzymania mieszkańców gminy

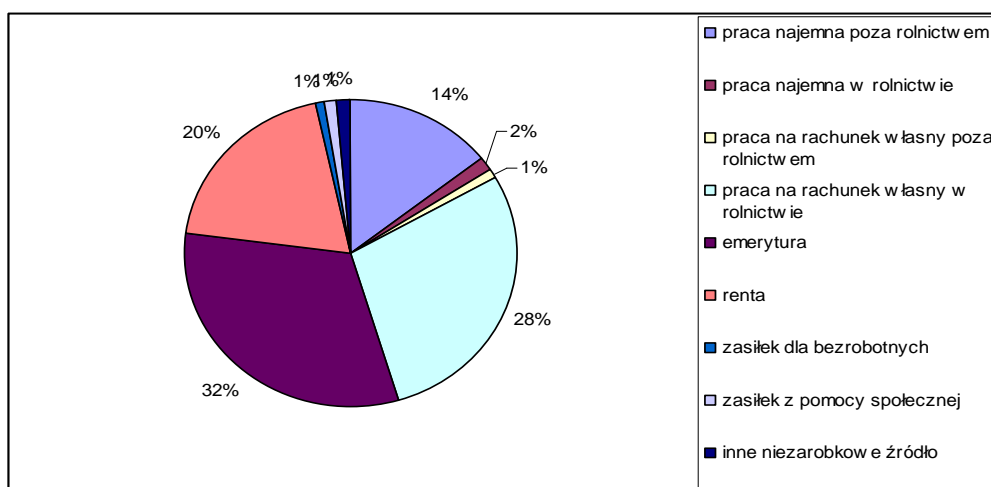
Dominujący charakter w gminie Leśniowice ma zabudowa zagrodowa, która stanowi aż 85 % zasobów zabudowy mieszkaniowej. Pozostała część zabudowy to zabudowa jedno i wielorodzinna. Samodzielność zamieszkiwania można uznać za bardzo wysoką, ponieważ tylko 2 % gospodarstw domowych nie dysponuje własnym mieszkaniem. Przeciętna powierzchnia zamieszkiwanego mieszkania to 68,8m², a powierzchnia przypadająca na 1 osobę to 24m². Poważnym problemem jest standard wyposażenia mieszkań w podstawową infrastrukturę. Tylko nieco ponad 40% z nich wyposażonych jest w łazienkę, natomiast ani jedno mieszkanie nie ma dostępu do gazu sieciowego. Na 1436 gospodarstw domowych 971 to gospodarstwa jednorodzinne. Tylko 203 gospodarstwa utrzymują się z pracy najemnej poza rolnictwem. Z tego aż 63 % z tych gospodarstw pracuje w sektorze publicznym. Taka struktura zatrudnienia, w której większość mieszkańców zatrudniona jest w rolnictwie lub jego otoczeniu powoduje powiększanie się obszarów o dużym poziomie ubóstwa a co za tym idzie wykluczenia społecznego coraz większej liczby mieszkańców gminy⁷.

⁶ Strategia Rozwoju Gminy Leśniowice na lata 2007 – 2015, str. 16, Leśniowice 2007 r.

⁷ Tamże, str. 20



Wykres 2 *Struktura dochodów gospodarstw domowych*



Źródło: *Strategia Rozwoju Gminy Leśniowice na lata 2007 – 2015, str. 19, Leśniowice 2007r.*

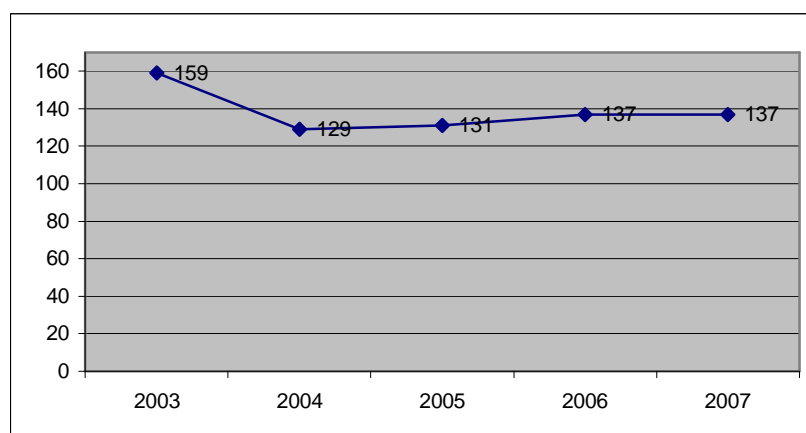
3.3. Przedsiębiorczość i turystyka

Pozarolnicza działalność nie jest dobrze rozwinięta. W sumie w rejestrze REGON w 2007 r. zarejestrowanych było 147 podmiotów. Wśród nich przeważa sektor prywatny – 137 podmiotów. Sektor państwowy stanowią państwowe i samorządowe jednostki prawa budżetowego. W sektorze prywatnym znaczną część stanowią osoby fizyczne prowadzące działalność gospodarczą (79,5 %). Poza tym działa 9 spółek handlowych, 4 spółki z udziałem kapitału zagranicznego i 1 spółdzielnia. Na 1000 mieszkańców przypada 35 podmiotów gospodarczych, podczas gdy średnio w województwie 68, a w kraju aż 95 podmiotów gospodarczych. W grupie usług rynkowych działają 72 podmioty. W usługach nierynkowych zarejestrowanych jest 29 podmiotów⁸.

⁸ Strategia Rozwoju Gminy Leśniowice na lata 2007 – 2015, str. 24, Leśniowice 2007 r.



Wykres 3 Osoby fizyczne prowadzące działalność gospodarczą



Źródło: Opracowanie własne na podstawie danych BDR GUS

Gmina w małym stopniu wykorzystuje swoje walory przyrodnicze i kulturowe do rozwoju sektora turystycznego. Ukształtowanie terenu umożliwia rozwijanie turystyki rowerowej a tradycyjny charakter wsi stanowi dobrą podstawę do rozwijania agroturystyki. Na terenie gminy nie działa ani jedno gospodarstwo agroturystyczne. Do rozwijania turystyki szczególnie predestynowane są obszary południowo – wschodnie (w oparciu o obszary chronione), południowo – zachodnie (zalew w Horodysku) oraz północne (w oparciu o obiekty zabytkowe i park podworski). Ciekawym obiektem znajdującym się na obszarze gminy Leśniowice są pozostałości po zamku Uhrowieckich z przełomu XVI – XVII w. Obiekt ten znajduje się na mapie atrakcji turystycznych województwa lubelskiego zamieszczonej na portalu internetowym www.turystyka.lubelskie.pl.

3.4. Edukacja i poziom wykształcenia ludności

Od 2002 roku przestało funkcjonować jedyne przedszkole w gminie. W 2006 roku do przyszkolnych oddziałów przedszkolnych



uczęszczało 26 sześciolatków oraz 6 dzieci poniżej 6 roku życia. Na terenie gminy funkcjonuje 5 szkół podstawowych. Liczba uczniów systematycznie spada. W 2006 roku uczyło się 290 dzieci w 27 oddziałach. Na 1 oddział przypadało średnio 10 uczniów, co jest wskaźnikiem o wiele niższym od wojewódzkiego (18). Wynika to z faktu, że ze względu na małą liczbę uczniów w niektórych szkołach stosowane są klasy łączone. Obniża to komfort uczenia się dzieci. W jedynym gimnazjum w Sielcu w 6 oddziałach (spadek z 8 w 2003 roku) uczyło się w 2006 roku 177 uczniów. Oddziały są dość liczne - średnio na oddział przypada 29,5 ucznia⁹.

Liczbę uczniów uczęszczających do poszczególnych szkół z terenu Gminy Leśniowice w roku szkolnym 2007/2008 przedstawia poniższa tabela.

Tabela 1 Liczba uczniów uczęszczających do poszczególnych szkół z terenu Gminy Leśniowice w roku szkolnym 2007/2008

	Szkoła filialna SP w Sielcu	SP w Leśniowicach	SP w Rakołupach	SP w Sielcu	SP w Teresinie	Publiczne gimnazjum w Sielcu	Razem
Szkoła podstawowa	8	75	46	88	35	-	252
Oddział przedszkolny	-	13	9	23	10	-	55
Gimnazjum	-	-	-	-	-	181	181
							488

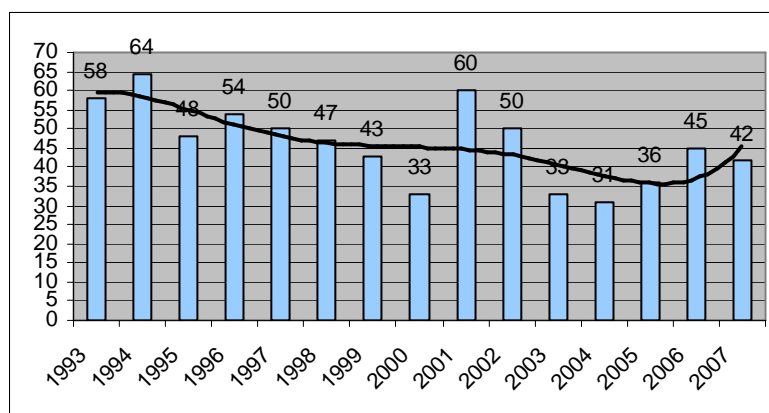
Źródło: Opracowanie własne na podstawie danych UG Leśniowice

Analizując temat edukacji nie sposób nie wspomnieć o liczbie urodzeń w latach 1993 – 2007 ponieważ to ona będzie warunkować rozwój edukacji na terenie gminy w najbliższych latach. Dynamikę urodzeń w latach 1993 – 2007 przedstawia poniższy wykres.

⁹ Strategia Rozwoju Gminy Leśniowice na lata 2007 – 2015, str. 30, Leśniowice 2007



Wykres 4 Dynamika urodzeń w latach 1993 – 2007



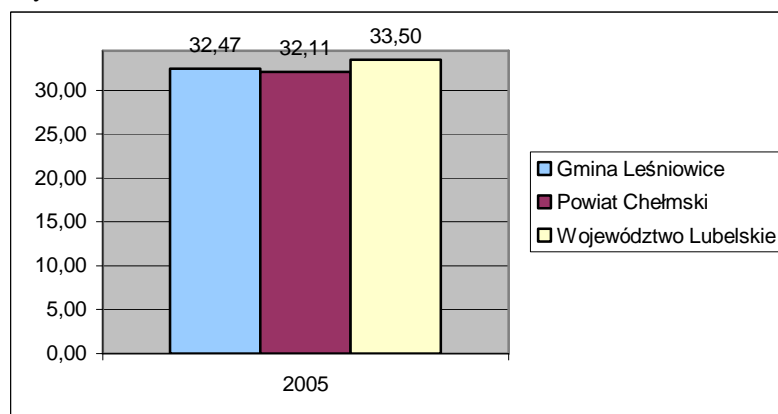
Źródło: Opracowanie własne na podstawie danych UG Leśniowice

Jak wynika z powyższego wykresu liczba urodzeń mimo jednorazowych skoków w większości z omawianych lat utrzymywała się poniżej średniej wynoszącej 46,27. Będzie to skutkowało dalszym spadkiem liczby uczniów.

Bardzo dobrym sposobem na ukazanie stanu systemu oświaty na terenie gminy są wyniki testów gimnazjalnych.

Wyniki testów z części humanistycznej i części matematyczno – przyrodniczej przedstawiają poniższe wykresy.

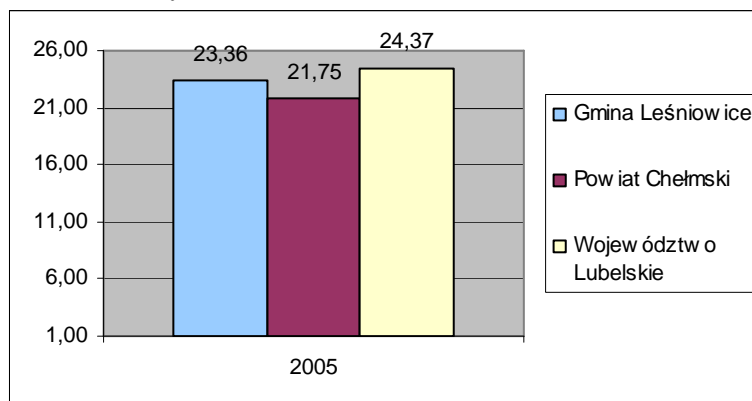
Wykres 5 Wyniki testu gimnazjalnego z części humanistycznej w 2005 r. w gminie Leśniowice na tle wyników w powiecie chełmskim i w województwie lubelskim



Źródło - <http://www.oke.krakow.pl/inf/filemgmt/singlefile.php?lid=414> – 24.10.2008 r.



Wykres 6 Wyniki testu gimnazjalnego z części matematyczno-przyrodniczej w 2005 r. w gminie Leśniowice na tle wyników w powiecie chełmskim i województwie lubelskim



Źródło - <http://www.oke.krakow.pl/inf/filemgmt/singlefile.php?lid=414> – 24.10.2008 r.

W 2007 r. z części humanistycznej osiągnęli 29,66 punktów a z części matematyczno – przyrodniczej 21,85 punktów¹⁰.

Jak wynika z powyższych wykresów gimnazjaliści z gminy Leśniowice zarówno w części humanistycznej jak i matematyczno – przyrodniczej osiągają lepsze wyniki od średniej z powiatu chełmskiego. Wyniki te są jednak nieznacznie niższe od średniej z województwa lubelskiego.

Struktura wykształcenia mieszkańców jest bardzo niekorzystna, ponieważ aż 60 % stanowią osoby z wykształceniem podstawowym i zawodowym. Osoby z wykształceniem wyższym stanowią tylko 2,6 %. Wśród osób z wykształceniem wyższym i policealnym zdecydowaną większość stanowią kobiety. Należy jednak pamiętać, że dane te pochodzą z Narodowego Spisu Powszechnego Ludności i Mieszkań 2002 więc od tego czasu mogły ulec poprawie ponieważ w okresie transformacji wzrosło postrzeganie wartości edukacji jako takiej oraz aspiracje dotyczące edukacji własnych dzieci.

Dowodem na potwierdzenie tej tezy jest fakt, że w roku 2002 mieliśmy 1,7 mln studentów. Dla porównania u progu transformacji, tj. w roku

¹⁰ <http://www.oke.krakow.pl/inf/staticpages/index.php?page=20051012153316788>



akademickim 1990 – 1991 studiowało tylko 404 tys. młodzieży. Tendencje te, choć na pewno w mniejszym stopniu niż w kraju, znalazły swoje odzwierciedlenie również w poziomie wykształcenia mieszkańców gminy Leśniowice¹¹.

Tak jak wspomnieliśmy wcześniej w 2002 r. przestało działać jedyne przedszkole na terenie gminy. W tym przypadku Gmina Leśniowice jest doskonałym przykładem tego, że regiony o gospodarce silnie uzależnionej od rolnictwa oraz słabiej zurbanizowane wykazują znacznie niższy stopień upowszechnienia edukacji przedszkolnej niż regiony uprzemysłowione i silnie zurbanizowane.

Istotnym problemem jest mała liczba zajęć pozalekcyjnych. Powodem jest brak środków finansowych na wynagrodzenie nauczycieli oraz zakup pomocy dydaktycznych. Konsekwencją tego są nierówne szanse edukacyjne. Dzieci zamożniejszych rodziców mogą rozwijać swoje zainteresowania czy nadrabiać zaległości w nauce na płatnych korepetycjach. Takiej możliwości nie mają dzieci z rodzin mniej zamożnych, których na terenie gminy nie brakuje.

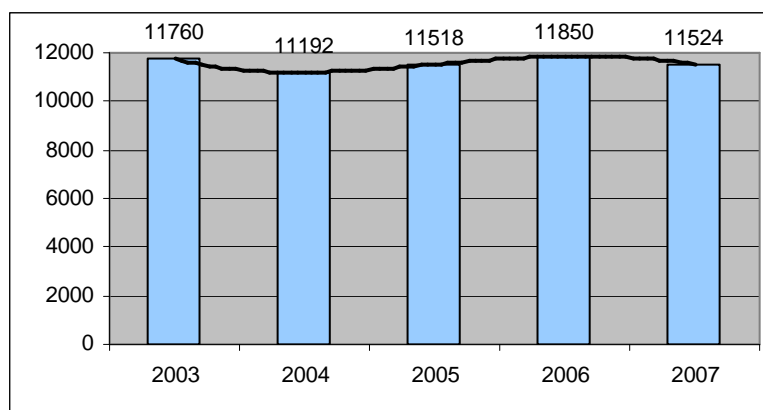
3.4. Zdrowie i opieka zdrowotna

Ochronę zdrowia zapewnia jeden niepubliczny zakład opieki zdrowotnej w Leśniowicach. Liczbę świadczeń medycznych w poszczególnych latach ogółem oraz w przeliczeniu na 1000 mieszkańców przedstawia poniższy wykres.

¹¹ CBOS Wzrost aspiracji edukacyjnych Polaków w latach 1993 – 2004, Komunikat z badań, Warszawa, Maj 2004, s. 7

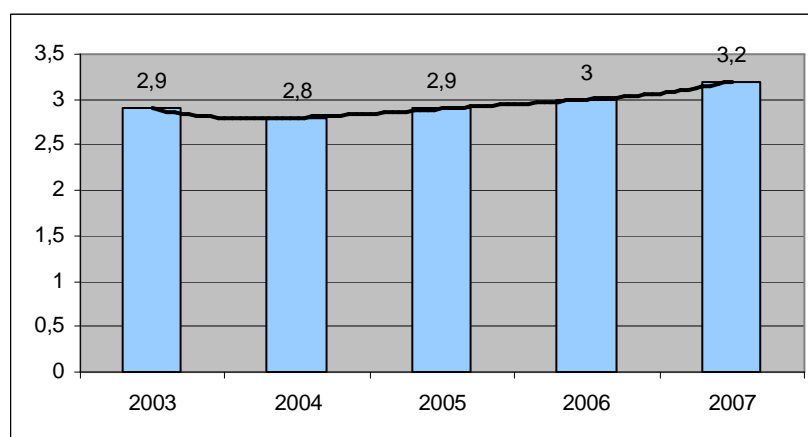


Wykres 7 Liczba świadczeń medycznych ogółem w latach 2003 – 2007



Źródło: Opracowanie własne na podstawie danych BDR GUS

Wykres 8 Liczba świadczeń medycznych w przeliczeniu na 1000 mieszkańców w latach 2003 – 2007



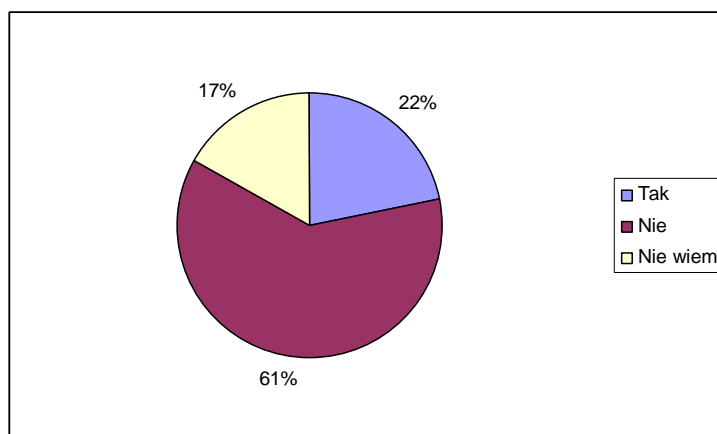
Źródło: Opracowanie własne na podstawie danych BDR GUS

Z powyższych wykresów wynika, że w badanym okresie mimo spadku liczby mieszkańców liczba świadczeń medycznych utrzymywała się na zbliżonym poziomie, co skutkowało wzrostem liczby świadczeń medycznych przypadających na 1000 mieszkańców.

Poza niepublicznym zakładem opieki zdrowotnej na terenie gminy funkcjonuje jedna apteka oraz prywatna praktyka dentystyczna. Najbliższe szpitale znajdują się w Chełmie oraz Krasnymstawie.

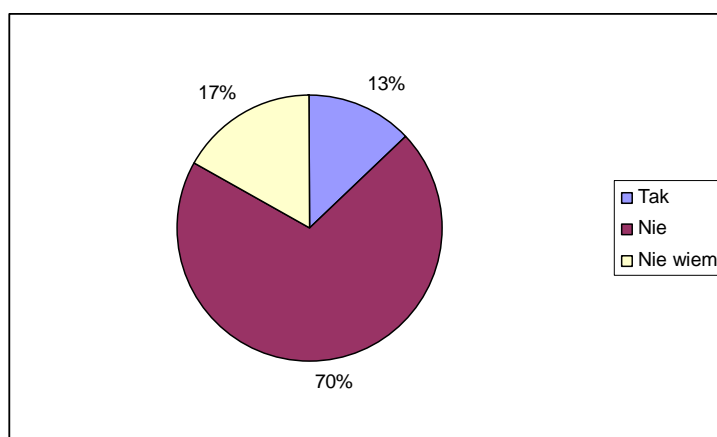
Poniżej zostały zamieszczone wyniki ankiety nt. problemów społecznych, dotyczące dostępu do specjalistycznych placówek na terenie gminy i powiatu.

Wykres 9 Czy dostęp do poradni specjalistycznych jest dobry



Źródło: Opracowanie własne na podstawie wyników ankiety: „Problemy społeczne w środowisku lokalnym”

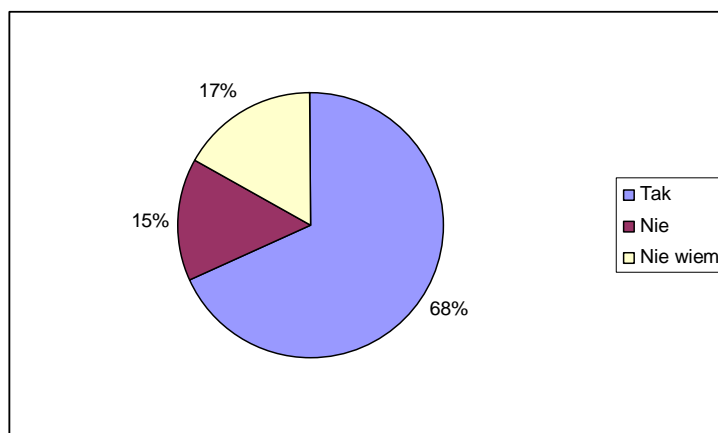
Wykres 10 Czy dostęp do lekarza przez 24 godziny jest dobry



Źródło: Opracowanie własne na podstawie wyników ankiety: „Problemy społeczne w środowisku lokalnym”



Wykres 11 Czy dostęp do pogotowia ratunkowego jest dobry



Źródło: Opracowanie własne na podstawie wyników ankiety: „Problemy społeczne w środowisku lokalnym”

3.5. Rynek pracy i bezrobocie

Według stanu na 31 grudnia 2007 r. liczba pracujących w gminie wynosiła 184 osoby. Z tej liczby aż 60 % stanowiły kobiety. W statystyce GUS kategoria „pracujący” nie obejmuje indywidualnych gospodarstw rolnych oraz mikroprzedsiębiorstw. Niski wskaźnik „pracujących” jest potwierdzeniem rolniczego charakteru gminy oraz lokalnego charakteru przedsiębiorstw działających na jej terenie. Poniższa tabela przedstawia liczbę pracujących w latach 2003 – 2007.

Tabela 2 Liczba pracujących w głównym miejscu pracy

Pracujący w głównym miejscu pracy										
Ogółem	2003		2004		2005		2006		2007	
	K	M	K	M	K	M	K	M	K	M
	106	93	111	67	118	73	109	74	111	73
	199		178		191		183		184	

Źródło: Opracowanie własne na podstawie danych BDR GUS

Struktura pracujących jest bardzo niekorzystna. W przemyśle zatrudnienie znajduje 11,56 % pracujących. Dla województwa lubelskiego wskaźnik ten wynosi 31,26 %. W sektorze otoczenia rolnictwa zatrudnienie znajduje 17,59 %



pracujących. Również 17,59 % pracujących zatrudnionych jest w usługach rynkowych. 53,27 % pracujących zatrudnionych jest w usługach nierynkowych co oznacza że głównym pracodawcą na terenie gminy jest Urząd Gminy Leśniowice wraz z jednostkami organizacyjnymi gminy. W poniższej tabeli została przedstawiona liczba bezrobotnych w latach 2003 – 2007.

Tabela 3 Liczba bezrobotnych w latach 2003 – 2007

Liczba bezrobotnych w gminie Leśniowice w latach 2003 – 2007										
Ogółem	2003		2004		2005		2006		2007	
	K	M	K	M	K	M	K	M	K	M
	166	183	164	173	158	170	155	166	149	125
	349		337		328		321		274	

Źródło: Opracowanie własne na podstawie „Analizy sytuacji na rynku pracy w mieście Chełmie i w powiecie chełmskim w 2007 r. – Rynek Pracy – 31.12.2007 r.,” – Chełm, luty 2008 r.

Tabela 4 Bezrobotni według wybranych kategorii – stan na 31.12.2007 r.

Zarejestrowani bezrobotni według wybranych kategorii						
Ogółem	Kobiety	Osoby bezrobotne z prawem do zasiłku	Osoby długotrwale bezrobotne	Osoby bezrobotne do 25 roku życia	Osoby bezrobotne powyżej 50 roku życia	Bezrobotni bez kwalifikacji zawodowych
274	149	19	198	79	34	108

Źródło: Opracowanie własne na podstawie „Analizy sytuacji na rynku pracy w mieście Chełmie i w powiecie chełmskim w 2007 r. – Rynek Pracy – 31.12.2007 r.,” – Chełm, luty 2008 r.

Z tabeli 4 wynika że 72 % zarejestrowanych bezrobotnych to osoby bezrobotne długotrwale. Takie osoby są bardzo często klientami pomocy społecznej. Bardzo często takie osoby cechuje niski poziom wykształcenia, ograniczony stopień aktywności społecznej i obywatelskiej. Osoby takie w wyniku długotrwałego wyłączenia z życia zawodowego nie mają motywacji do



podejmowania prób poprawy swojej sytuacji. Pozostawanie poza rynkiem pracy dłużej niż 2 – 3 lata prowadzi nie tylko do degradacji materialnej ale także do wykluczenia społecznego i ma swoje konsekwencje nie tylko dla samych bezrobotnych ale również dla ich rodzin. Długotrwałe bezrobocie ma tendencje do utrwalania się i może stać się zjawiskiem dziedzicznym dla całych rodzin oraz grup społecznych.

Tabela 5 Zarejestrowani bezrobotni według wieku – stan na 31.12.2007 r.

Zarejestrowani bezrobotni według wieku						
Ogółem	18 – 24	25 – 34	35 – 44	45 – 54	55 – 59	60 – 64
274	79	105	40	39	11	0

Źródło: Opracowanie własne na podstawie „Analizy sytuacji na rynku pracy w mieście Chełmie i w powiecie chełmskim w 2007 r. – Rynek Pracy – 31.12.2007 r.,” – Chełm, luty 2008 r.

Z powyższej tabeli wynika, że przeważająca część osób, bo aż 67 % ogółu zarejestrowanych bezrobotnych to osoby w wieku od 18 do 34 lat. Znaczna liczba osób bezrobotnych w tym przedziale wiekowym świadczy o dużych trudnościach młodych ludzi w wejściu na rynek pracy. Sposobem na rozwiązanie tego problemu może być uczestnictwo tych osób w różnorodnych kursach, na których będą mogli podnieść swoje kwalifikacje lub zdobyć nowe. Bezrobotni w gminie Leśniowice to w przeważającej części osoby w pełni zdolne do pracy. Aktywne uczestnictwo na rynku pracy tych osób powinno przynosić największe korzyści dla społeczności lokalnej.



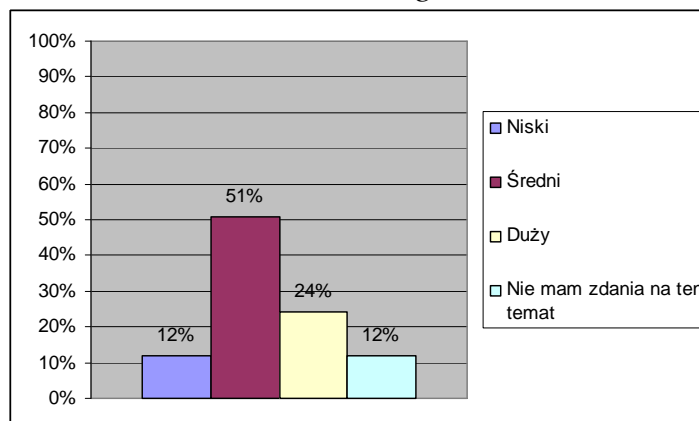
Tabela 6 Wykształcenie osób bezrobotnych

Wykształcenie osób bezrobotnych					
Ogółem	Wyższe	Policealne i średnie zawodowe	Średnie ogólnokształcące	Zasadnicze zawodowe	Gimnazjalne i poniżej
274	12	70	26	68	98

Źródło: Opracowanie własne na podstawie „Analizy sytuacji na rynku pracy w mieście Chełmie i w powiecie chełmskim w 2007 r. – Rynek Pracy – 31.12.2007 r.,” – Chełm, luty 2008 r.

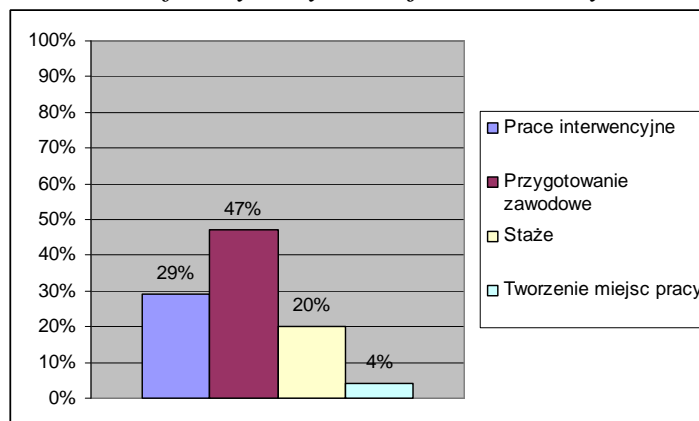
Z ankiety na temat problemów społecznych przeprowadzonej w trakcie prac nad aktualizacją strategii wynika, że stopień nasilenia bezrobocia w gminie jest na średnim poziomie.

Wykres 12 Stopień nasilenia bezrobocia w gminie



Źródło: Opracowanie własne na podstawie wyników ankiety: „Problemy społeczne w środowisku lokalnym”

Wykres 13 Najważniejsze formy aktywizacji bezrobotnych



Źródło: Opracowanie własne na podstawie wyników ankiety: „Problemy społeczne w środowisku lokalnym”



Analizując problem bezrobocia w gminie Leśniowice należy pamiętać, że liczby podane w powyższych tabelach to bezrobocie jawne, które nie odzwierciedla rzeczywistej liczby osób zdolnych do podjęcia pracy. Podobnie jak w większości gmin wiejskich również w gminie Leśniowice mamy do czynienia z trudnym do oszacowania bezrobociem ukrytym.

Analiza SWOT w zakresie sytuacji społecznej

Mocne strony	Słabe strony
<ul style="list-style-type: none">- wysoki odsetek osób w wieku przedprodukcyjnym- wysoka samodzielność zamieszkiwania- stosunkowo dobra baza oświatowa- dobre wyniki testów gimnazjalnych w stosunku do średniej w powiecie	<ul style="list-style-type: none">- mała gęstość zaludnienia- duży odsetek osób w wieku poprodukcyjnym- ujemny przyrost naturalny- niekorzystna struktura zatrudnienia- brak przedszkola- duża liczba osób bezrobotnych w młodym wieku
Szanse	Zagrożenia
<ul style="list-style-type: none">- możliwość aplikowania o środki zewnętrzne (np. na edukację przedszkolną lub szkolenia dla osób bezrobotnych)	<ul style="list-style-type: none">- spadek liczby ludności- malejąca liczba uczniów- duża liczba osób bezrobotnych długotrwale

4. Pomoc społeczna

4.1. Instytucje i świadczenia pomocy społecznej

Zgodnie z art. 15 ustawy o pomocy społecznej „*Pomoc społeczna polega w szczególności na:*

- 1) przyznawaniu i wypłacaniu przewidzianych ustawą świadczeń;*
- 2) pracy socjalnej;*
- 3) prowadzeniu i rozwoju niezbędnej infrastruktury socjalnej;*



- 4) *analizie i ocenie zjawisk rodzących zapotrzebowanie na świadczenia pomocy społecznej;*
- 5) *realizacji zadań wynikających z rozeznaczonych potrzeb społecznych;*
- 6) *rozwijaniu nowych form pomocy społecznej i samopomocy w ramach zidentyfikowanych potrzeb”¹².*

Instytucją świadczącą zadania z zakresu pomocy społecznej na terenie gminy Leśniowice jest Gminny Ośrodek Pomocy Społecznej w Leśniowicach.

Działa on jako jednostka budżetowa gminy powołana w celu sprawowania pomocy społecznej w ramach zadań własnych gminy i zadań zleconych z zakresu administracji rządowej, realizowanych przez gminę¹³. Wykonuje on zadania własne i zlecone z zakresu pomocy społecznej.

Według statutu Ośrodka Pomocy Społecznej w Leśniowicach do jego zadań należy:

- 1) *pobudzanie aktywności w zaspokajaniu niezbędnych potrzeb życiowych;*
- 2) *prowadzenie domów pomocy społecznej i ośrodków wsparcia o zasięgu lokalnym;*
- 3) *przyznawanie i wypłacanie świadczeń przewidzianych w ustawie o pomocy społecznej oraz w innych przepisach prawa;*
- 4) *świadczenie usług opiekuńczych w tym specjalistycznych w miejscu zamieszkania;*
- 5) *prowadzenie pracy socjalnej, rozumianej jako działalność zawodową skierowaną na pomoc osobom i rodzinom we wzmacnianiu lub odzyskaniu zdolności do funkcjonowania w społeczeństwie;*
- 6) *inne zadania z zakresu pomocy społecznej wynikające z rządowych i samorządowych programów pomocy społecznej;*

¹² Ustawa z 12 marca 2004 r. o pomocy społecznej (Dz. U. z 2 lipca 2008 r. Nr 115 poz. 728)

¹³ § 2 pkt. 1 Statutu Gminnego Ośrodka Pomocy Społecznej w Leśniowicach



- 7) *opracowywanie informacji z zakresu pomocy społecznej;*
- 8) *podejmowanie innych zadań z zakresu pomocy społecznej wynikających z rozeznania i potrzeb gminy;*
- 9) *przyznawanie prawa do świadczeń rodzinnych¹⁴.*

Zadania z zakresu pomocy społecznej na terenie gminy Leśniowice prowadzi również Powiatowe Centrum Pomocy Rodzinie w Chełmie. Prowadzi ono specjalistyczne poradnictwo, organizuje opiekę w rodzinach zastępczych, zapewnia opiekę i wychowanie dzieciom pozbawionym opieki rodziców.

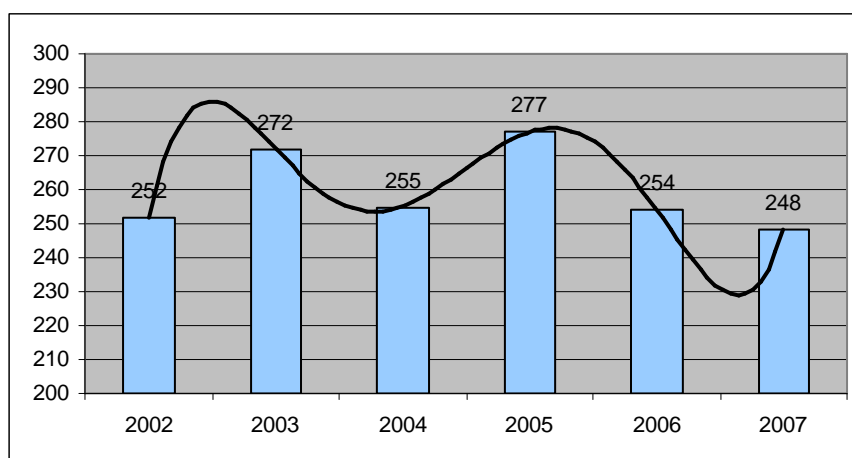
4.2. Liczba świadczeniobiorców pomocy społecznej

Pomocą tutejszego Ośrodka w 2002 r. objętych było 252 rodzin, tendencje wzrostowe w liczbie rodzin wystąpiły w 2003 r. gdy z pomocy skorzystało 272 rodzin. W 2004 r. liczba rodzin objętych pomocą społeczną wyniosła 255. W 2005 r. kolejny raz nastąpiły tendencje wzrostowe. Pomocą wtedy objętych zostało 277 rodzin. Od 2006 roku liczba rodzin korzystających z pomocy jest niższa i tak w 2006 r. skorzystało z różnych form pomocy 254 rodzin natomiast w 2007 roku 248 rodzin.

¹⁴ § 6 Statutu Gminnego Ośrodka Pomocy Społecznej w Leśniowicach



Wykres 14 Liczba rodzin korzystających ze świadczeń pomocy społecznej



Źródło: Roczne sprawozdania Gminnego Ośrodka Pomocy Społecznej w Leśniowicach

Spadek liczby rodzin objętych pomocą społeczną, który następuje od 2006 r. jest odzwierciedleniem tendencji zachodzących na terenie całego kraju, tzn. zmniejszania się liczby osób bezrobotnych a co za tym idzie zmniejszaniem się liczby rodzin korzystających ze świadczeń pomocy społecznej.

4.3. Typy rodzin korzystających z pomocy społecznej

Tabela 7 Liczba i struktura rodzin objętych pomocą na przestrzeni lat 2003 – 2007 r.

Lata	2003	2004	2005	2006	2007
Rodziny ogółem	272	255	277	254	248
Rodziny z dziećmi ogółem	286	138	209	176	153
Rodziny emerytów i rencistów	23	37	22	95	89
Jednoosobowe gospodarstwa domowe	26	36	30	48	56
Rodziny niepełne	48	42	37	33	28

Źródło: Roczne sprawozdania Gminnego Ośrodka Pomocy Społecznej w Leśniowicach

Powyższa tabela obrazuje dwa ważne zjawiska zachodzące od 2005 roku na terenie gminy. Pierwszym z nich jest spadek liczby rodzin z dziećmi

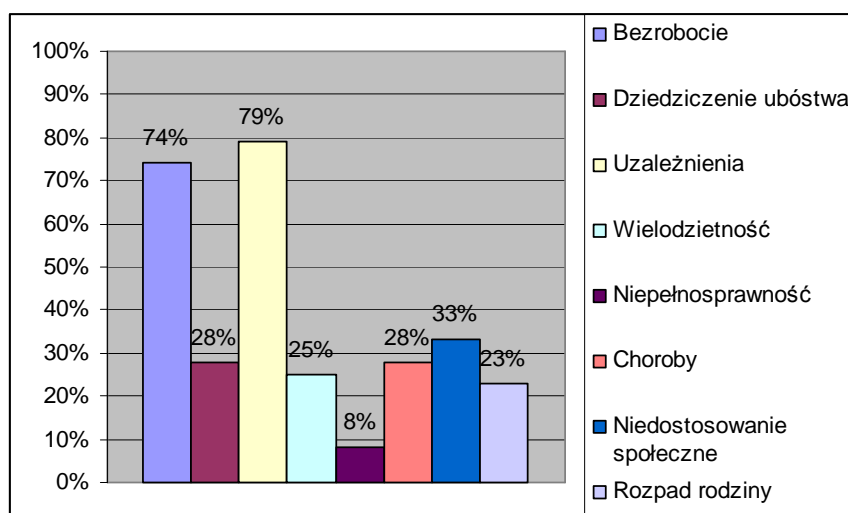


korzystających ze świadczeń pomocy społecznej. Jest to sytuacja bardzo korzystna w świetle zjawiska tzw. dziedziczenia biedy.

Drugim zjawiskiem, bardzo niekorzystnym jest znaczny wzrost rodzin emerytów i rencistów korzystających ze świadczeń pomocy społecznej.

Z powyższej sytuacji wypływa bardzo ważny wniosek dla samorządu gminnego. Powinien on podjąć w miarę swoich możliwości działania zmierzające, które utrwalą tendencję spadkową dla rodzin z dziećmi oraz zahamują wzrost rodzin emerytów i rencistów korzystających ze świadczeń pomocy społecznej.

Wykres 15 *Przyczyny ubóstwa*



Źródło: Opracowanie własne na podstawie wyników ankiety: „Problemy społeczne w środowisku lokalnym”

Najważniejsze powody zwracania się o pomoc do ośrodka pomocy społecznej w latach 2002-2007 przedstawia poniższa tabela



Tabela 8 Powody występowania o pomoc społeczną

Powód trudnej sytuacji życiowej	Liczba rodzin korzystających z pomocy społecznej w poszczególnych latach					
	2003	2004	2005	2006	2007	
Ubóstwo	1	2	2	4	3	
Sieroctwo	-	-	-	1	1	
Bezdomność	-	-	-	-	2	
Potrzeba ochrony macierzyństwa	23	8	-	28	59	
	W tym wielodzietność	-	2	-	16	44
Bezrobocie	89	108	132	108	110	
Niepełnosprawność	65	66	60	46	89	
Długotrwała lub ciężka choroba	78	28	76	55	99	
Bezradność w sprawach opiekuńczo wychowawczych i prowadzenia gospodarstwa domowego	29	42	32	54	36	
	W tym rodziny niepełne	12	9	11	33	28
Rodziny wielodzietne	17	19	17	21	8	
Przemoc w rodzinie	-	-	1	-	-	
Alkoholizm	1	1	1	5	-	
Narkomania	-	-	-	-	-	
Trudności w przystosowaniu do życia po zwolnieniu z zakładu karnego	2	1	3	1	1	
Trudności w przystosowaniu do życia młodzieży opuszczającej placówki opiekuńczo wychowawcze	-	-	-	-	-	
Trudności w integracji osób które otrzymały status uchodźcy	-	-	-	-	-	
Zdarzenie losowe	-	1	1	-	-	
Sytuacja kryzysowa	-	-	-	-	-	
Kłeska żywiołowa lub ekologiczna	-	-	-	-	-	

Źródło: Opracowano na podst. sprawozdań rocznych Gminnego Ośrodka Pomocy Społecznej w Leśniowicach

Najczęstszymi powodami kwalifikującymi do pomocy w GOPS jest: bezrobocie, niepełnosprawność, następnie długotrwała choroba oraz bezradność w sprawach opiekuńczo – wychowawczych i prowadzeniu gospodarstwa domowego. Z pomocy korzystają również osoby z trudnościami w przystosowaniu do życia po opuszczeniu zakładu karnego, powodem przyznania pomocy bywa także alkoholizm.

Pierwszoplanowym problemem wśród rodzin objętych pomocą jest kwestia bezrobocia. Pomoc dla rodzin dotkniętych tym problemem polega na działaniach doraźnych (świadczenia pieniężne, np. zasiłki celowe). W badanym okresie problem ten utrzymywał się na względnie stałym poziomie i dotyczył



przeciętne 40 % rodzin zwracających się o pomoc. W celu likwidacji skutków tego zjawiska – podobnie jak w przypadku innych przyczyn trudnej sytuacji życiowej – pracownicy socjalni wnioskuje o udzielenie pomocy materialnej. Najważniejszą jednak sprawą w walce z bezrobociem jest likwidacja jego przyczyn. Prowadzona jest ona poprzez pracę socjalną zmierzającą do mobilizacji klientów w poszukiwaniu zatrudnienia. Ponadto zobowiązuje się podopiecznych do zarejestrowania i systematycznego kontaktu z Powiatowym Urzędem Pracy. Istotną rolę odgrywa także współpraca GOPS z Urzędem Gminy organizującym roboty publiczne i prace interwencyjne dla osób znajdujących się w najtrudniejszej sytuacji.

Kolejnym powodem ubiegania się o pomoc jest niepełnosprawność. W przypadku tego zjawiska, jako powodu zwracania się o pomoc, nastąpił spadek – z 48% w 2002r. do 22% w 2005 r. wszystkich rodzin korzystających z pomocy. Przyczyną spadku liczby rodzin ubiegających się o pomoc jest przejście rent socjalnych od 01.10.2003 r. do systemu wypłat w/w świadczeń w Zakładzie Ubezpieczeń Społecznych. W 2007 r. nastąpił wzrost liczby korzystających z tytułu niepełnosprawności ze świadczeń pomocy społecznej do 89 rodzin, co stanowi 35,89 % liczby rodzin. W zależności od stopnia niepełnosprawności, rodzaju dysfunkcji, sytuacji rodzinnej i materialnej, osoby niepełnosprawne korzystają z szeregu świadczeń i usług. Do świadczeń pieniężnych zaliczyć można m. in.: zasiłki stałe, celowe, okresowe, usługi opiekuńcze. Osoby wymagające opieki korzystają z usług świadczonych przez tutejszy ośrodek. Osoby, które wymagają całodobowej opieki kieruje się, adekwatnie do stanu zdrowia, do domu pomocy społecznej.

Kolejną przyczyną ubiegania się o pomoc finansową jest długotrwała choroba. Problem udzielania pomocy na przestrzeni lat 2003 – 2007 r. kształtował się



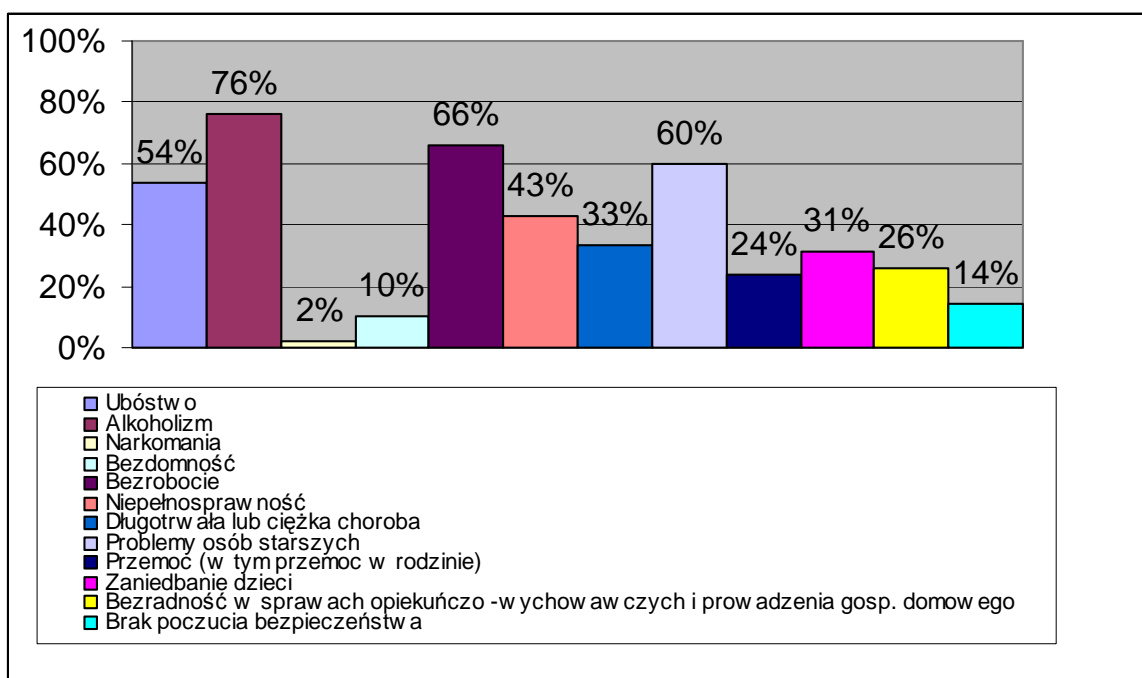
następująco: najwyższa była liczba rodzin korzystających z pomocy w 2003 r. Wynosiła ona 78 rodzin. W 2005 r. z pomocy skorzystało 76 rodzin. Najwyższy wzrost liczby rodzin ubiegających się o pomoc nastąpił w 2007 roku tj. 99 rodzin co stanowi 39,92% liczby rodzin w 2007 r. Rodziny dotknięte problemem związanym z chorobą korzystają z pomocy tutejszego Ośrodka Pomocy Społecznej w formie świadczeń finansowych tj. zasiłków okresowych, celowych oraz ze świadczeń niefinansowych takich jak pokrycie kosztów dożywiania w szkołach oraz pomoc rzeczowa. Wsparcie przeznaczane jest głównie na częściowe pokrycie kosztów leczenia, zakupu leków, rehabilitacji oraz dojazdów na zabiegi.

Kolejnym powodem przyznawania pomocy z tutejszego ośrodka jest bezradność w sprawach opiekuńczo – wychowawczych i prowadzenia gospodarstwa domowego zwłaszcza w rodzinach niepełnych i wielodzietnych. Problem ten na przestrzeni badanego okresu dotyczył rodzin korzystających z pomocy. Środowiska dotknięte tym problemem mogą korzystać z pomocy tutejszego ośrodka – przyznawanej na zasadach ogólnych – takiej jak: wsparcie finansowe w postaci zasiłków celowych na zaspokojenie podstawowych potrzeb, refundacji kosztów wyżywienia dzieci w szkołach. W razie konieczności możliwy jest także kontakt z pedagogiem, psychologiem i prawnikiem jednak przy wsparciu Powiatowego Centrum Pomocy Rodzinie w Chełmie. W przypadku rodzin patologicznych tutejszy Ośrodek Pomocy Społecznej współpracuje z szeregiem instytucji. Na wniosek pracownika socjalnego możliwe jest ustanowienie przez Sąd Rejonowy kuratora nad wymagającą tego rodziną. Za pośrednictwem Powiatowego Centrum Pomocy Rodzinie istnieje możliwość umieszczenia zaniedbywanych dzieci w pogotowiu opiekuńczym, a w przypadkach tego wymagających – w rodzinach zastępczych.



Ostatnie zagadnienie dotyczy trudności w przystosowaniu się do życia po opuszczeniu zakładu karnego. Ilość środowisk zgłaszających ten problem w stosunku do wszystkich środowisk objętych pomocą jest nieliczna. Działania w stosunku do tych rodzin obejmowały doraźną pomoc finansową oraz pomoc w załatwianiu spraw urzędowych. Poniżej zostały zamieszczone wyniki ankiety nt. problemów społecznych gminy dotyczące najważniejszych problemów społecznych oraz przyczyn ubóstwa.

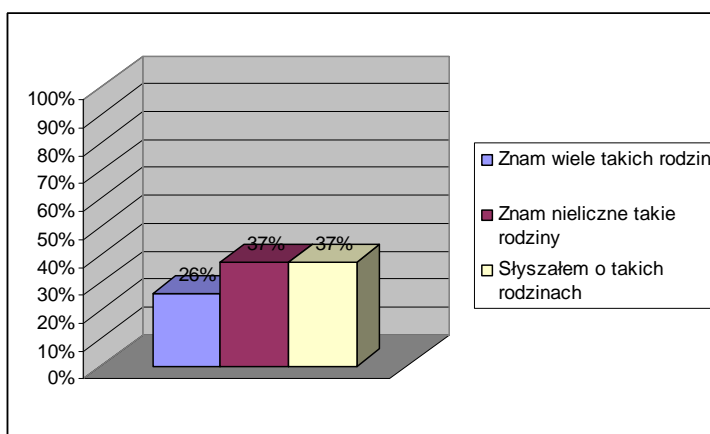
Wykres 16 *Problemy społeczne w miejscu zamieszkania*



Źródło: Opracowanie własne na podstawie wyników ankiety: „Problemy społeczne w środowisku lokalnym”



Wykres 17 Rodziny ubogie na terenie gminy



Źródło: Opracowanie własne na podstawie wyników ankiety: „Problemy społeczne w środowisku lokalnym”

Analiza SWOT w zakresie pomocy społecznej

Mocne strony	Słabe strony
<ul style="list-style-type: none"> - wykwalifikowane kadry pomocy społecznej - dobra współpraca z samorządem lokalnym - możliwość powiązania działań i zadań z samorządem powiatowym 	<ul style="list-style-type: none"> - duża liczba osób korzystających ze świadczeń pomocy społecznej - niska aktywność zawodowa - wyuczona bezradność i roszczeniowość postaw osób korzystających z pomocy społecznej - brak środków na budownictwo socjalne - bezrobocie jako najważniejszy powód ubiegania się o świadczenia pomocy społecznej
Szanse	Zagrożenia
<ul style="list-style-type: none"> - możliwość pozyskiwania środków finansowych z funduszy strukturalnych - częściowe dofinansowywanie zadań własnych zakresu administracji rządowej - spadek liczby rodzin objętych pomocą społeczną - spadek liczby osób bezrobotnych 	<ul style="list-style-type: none"> - zbyt duże obciążenie gminy w zakresie przekazanych do realizacji kompetencji w zakresie zadań własnych,



5. Problemy społeczne

5.1. Niepełnosprawność

Według Narodowego Spisu Powszechnego Ludności i Mieszkań z 2002 r. na terenie gminy Leśniowice liczba osób niepełnosprawnych wynosiła 1077 osób, co stanowiło 25,6 % ogółu ludności, z czego 92,4 % to osoby niepełnosprawne prawnie a 7,6 % to osoby niepełnosprawne biologicznie. Dla powiatu wskaźnik osób niepełnosprawnych wynosił 24,3 % ogółu ludności natomiast dla województwa – 18,6¹⁵.

Oznacza to, że podobnie jak w powiecie chełmskim, również w gminie Leśniowice co czwarty mieszkaniec jest osobą niepełnosprawną.

W populacji osób niepełnosprawnych przeważają kobiety, które stanowią 55,9 % ogółu osób niepełnosprawnych¹⁶.

Badania Aktywności Ekonomicznej Ludności (BAEL) wskazują, że liczba osób niepełnosprawnych prawnie w wieku 15 lat i więcej od lat systematycznie spada. Głównym powodem jest zmniejszanie się liczby osób otrzymujących renty z tytułu niezdolności do pracy¹⁷.

Badania te dotyczą obszaru całego kraju, ale można przypuszczać, że podobne tendencje zachodzą również w gminie Leśniowice.

Źródłem utrzymania dla przeważającej liczby osób niepełnosprawnych są głównie świadczenia społeczne. Większość osób niepełnosprawnych jest bierna zawodowo, co wynika z dyskryminacji tej grupy społecznej na rynku pracy przez pracodawców, ale także samej postawy osób niepełnosprawnych¹⁸.

¹⁵ Opracowanie własne na podstawie danych BDR GUS oraz Strategii Rozwiązywania problemów Społecznych Powiatu chełmskiego na lata 2006 – 2013, str. 15

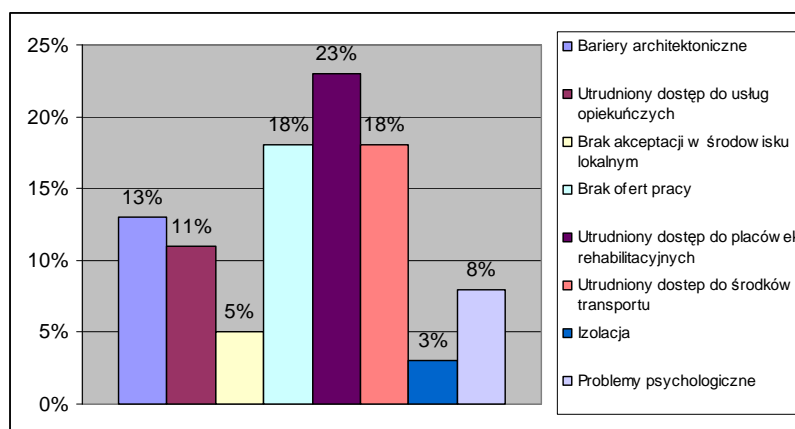
¹⁶ Opracowanie własne na podstawie danych BDR GUS

¹⁷ Program Operacyjny Kapitał Ludzki, s. 54

¹⁸ Tamże, s. 54 – 55



Wykres 18 Problemy osób niepełnosprawnych



Źródło: Opracowanie własne na podstawie wyników ankiety: „Problemy społeczne w środowisku lokalnym”

Tabela 9 Osoby niepełnosprawne z gminy Leśniowice korzystające ze świadczeń w latach 2003 – 2007

Lp.	Wyszczególnienie	2003	2004	2005	2006	2007	Ogółem liczba osób
1.	Turnusy rehabilitacyjne	20	22	29	11	21	103
2.	Bariery architektoniczne	2	5	7	4	3	21
3.	Sprzęt rehabilitacyjny, przedmioty ortopedyczne i środki pomocnicze	9	33	43	55	46	186
4.	Bariery w komunikowaniu się	1	-	-	-	3	4
Ogółem liczba osób		32	60	79	70	73	314

Źródło: Na podstawie danych Powiatowego Centrum Pomocy Rodzinie w Chełmie

5.2. Alkoholizm

Zmiana stylu życia oraz wysoki poziom bezrobocia spowodowały w ostatnich latach gwałtowny wzrost spożycia substancji uzależniających. Dominującą rolę wśród substancji uzależniających ciągle odgrywa alkohol, ale coraz większą rolę wśród nich zaczynają odgrywać również narkotyki. Alkoholizm i narkomania pociągają za sobą daleko idące skutki społeczne: dezorganizują rodziny, mają destrukcyjny wpływ na środowisko wychowawcze



Dzieci, zaniedbanie pracy prowadzące do bezrobocia, zaburzenia stosunków międzyludzkich oraz wzrost przestępczości. Nadużywanie alkoholu bardzo często wynika z nieumiejętności radzenia sobie z problemami jakie niesie życie i w ostateczności prowadzi do fizycznego i psychicznego wyniszczenia jednostki. Nadmierne spożywanie alkoholu znajduje swoje odbicie nie tylko w życiu jednostki, ale także w życiu społeczeństwa. Problemy, których przyczyną jest alkohol mogą pojawić się w różnych dziedzinach. Można mówić o następstwach rodzinnych, problemach w pracy, łamaniu porządku publicznego. Nadużywanie alkoholu w Polsce jest jedną z głównych przyczyn rozwodów. Bardzo ważnym skutkiem nadużywania alkoholu jest pogarszanie się sytuacji ekonomicznej i społecznej rodziny w tym zjawisko przemocy w rodzinie. Nie bez znaczenia jest wpływ alkoholizmu rodzica na rozwój dzieci, które żyją w atmosferze ciągłego niepokoju, lęku i napięcia. Uczą się destruktywnych dla siebie i otoczenia zachowań. Dzieci wychowujące się w rodzinach z problemem alkoholowym często wymagają specjalistycznej terapii z powodu zaburzeń przystosowania i problemów psychologicznych. Nadużywanie alkoholu powoduje negatywne skutki w różnych obszarach egzystencji społeczeństwa między innymi naruszenie prawa przez osoby będące pod wpływem alkoholu w tym kierowanie pojazdem pod wpływem alkoholu. W 2007 r. Posterunek Policji w Leśniowicach odnotował na terenie Gminy Leśniowice następujące przestępstwa i wykroczenia:

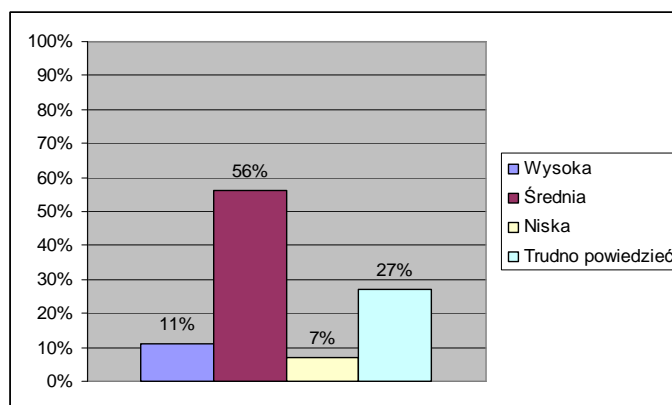
- wykroczenia popełnione przez nietrzeźwych – 21,
- przestępstwa dokonane przez osoby nietrzeźwe – 21 w tym:
 1. kierowanie pojazdem mechanicznym w stanie nietrzeźwości – 4
 2. prowadzenie innego pojazdu w stanie nietrzeźwości – 8,
 3. przestępstwa przeciwko życiu i zdrowiu – 2,



4. przestępstwa przeciwko rodzinie i opiece – 3,
 5. przestępstwa przeciwko mieniu – 4;
- interwencje domowe w tym:
 1. spowodowane przez nietrzeźwych – 32,
 2. zakończone zatrzymaniem do wytrzeźwienia -11;
 - nielegalny handel alkoholem – 2.

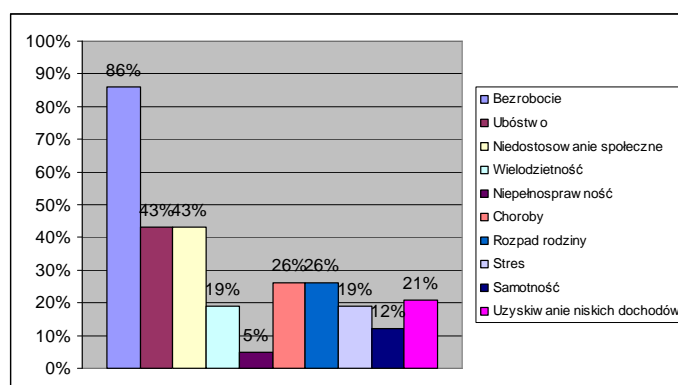
Na terenie Gminy Leśniowice pomocą w rozwiązywaniu problemów alkoholowych zajmuje się Gminna Komisja Rozwiązywania Problemów Alkoholowych, Gminny Ośrodek Pomocy Społecznej w Leśniowicach oraz świetlica wsparcia dziennego w szkole Podstawowej w Sielcu. Liczba rodzin korzystających z pomocy GOPS z powodu alkoholizmu nie jest duża jednak problem nadużywania alkoholu zarówno przez mężczyzn jak i kobiety istnieje. Osoby dotknięte chorobą alkoholową mogą liczyć na pomoc specjalistów z placówek znajdujących się na terenie miasta Chełma, gdyż gmina nie posiada poradni Leczenia Uzależnień jak również leczenie szpitalne może odbywać na terenie miasta Chełma.

Wykres 19 *Problem uzależnień*



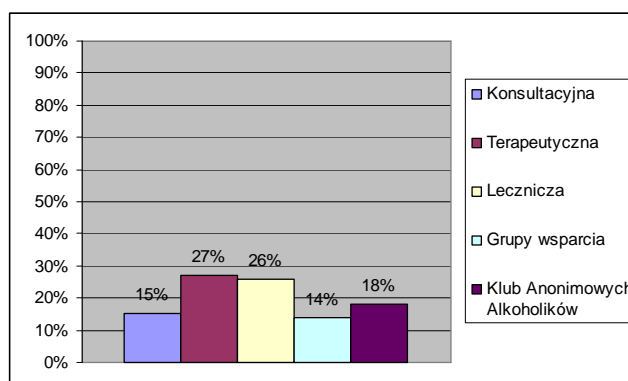
Źródło: Opracowanie własne na podstawie wyników ankiety: „Problemy społeczne w środowisku lokalnym”

Wykres 20 Przyczyny uzależnień



Źródło: Opracowanie własne na podstawie wyników ankiety: „Problemy społeczne w środowisku lokalnym”

Wykres 21 Formy pomocy dla osób uzależnionych i ich rodzin



Źródło: Opracowanie własne na podstawie wyników ankiety: „Problemy społeczne w środowisku lokalnym”

Na terenie gminy nie funkcjonuje żadna z wymienionych w ankiecie form pomocy dla osób uzależnionych.

6. Bezpieczeństwo publiczne

Ocena stanu bezpieczeństwa i porządku publicznego a tym samym pracy Policji możliwa jest między innymi dzięki takim kryteriom jak ilość i rodzaj przestępstw popełnionych w danym rejonie, wykrywalność sprawców przestępstw, ujawnialność wykroczeń popełnionych na danym terenie, jednak



jednym z głównych mierników oceny Policji jest poczucie bezpieczeństwa wśród obywateli i pozytywna ocena podejmowanych przez Policję działań. W 2004 r. Posterunek Policji w Leśniowicach został połączony z Posterunkiem Policji w Wojśławicach który swoim działaniem obejmował teren Gminy Wojśławice i Leśniowice. Na miejscu byłego posterunku w Leśniowicach pozostał punkt przyjęć interesantów przyjmujący w poniedziałki i czwartki w godz. od 8⁰⁰ do 11⁰⁰ oraz w środy od 7⁰⁰ do 9⁰⁰. Połączenie obu gmin dla pracy Posterunku Policji w Wojśławicach nie było dość dobrym rozwiązaniem dla utrzymania ładu i porządku publicznego głównie z uwagi na rozległy teren i związane z tym trudności w pokonywaniu znacznych odległości oraz zapewnienie sześcioma funkcjonariuszami służb w porze rannej, popołudniowej jak również nocnej przez siedem dni w tygodniu szczególnie w dni weekendowe i świąteczne.

Dzięki staraniom władz samorządowych Gminy Leśniowice Komendant Miejski Policji w Chełmie utworzył z dniem 1 stycznia 2008 r. Posterunek Policji w Leśniowicach.

Utworzenie Posterunku Policji miało na celu zwiększenie bezpieczeństwa obywateli oraz stworzenie możliwości łatwiejszego kontaktu z policjantami jak też usprawnienie działań Policji przy realizacji ustawowych zadań na terenie gminy.

Nad bezpieczeństwem mieszkańców gminy czuwa pięciu funkcjonariuszy Posterunku Policji w Leśniowicach, częstokroć wspomaganych przez służby prewencyjne i kryminalne Komendy Miejskiej Policji w Chełmie.

Statystyka na przełomie lat 2006 – 2007 w wybranych kategoriach przestępstw o charakterze kryminalnym przedstawia się następująco.

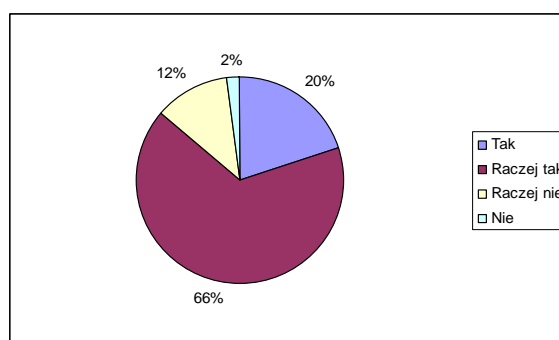


Tabela 10 Przepięstwa popełniane na terenie gminy w latach 2006 – 2007

Lp.	Rodzaj przestęstwa	2006	2007
1.	kradzieże	12	6
2.	kradzieże z włamaniem	4	2
3.	kradzieże samochodów	1	0
4.	gwałty	1	0
5.	rozboje	0	1
6.	nietrzeźwi kierujący	27	21
7.	mandaty karne	81	72
	w tym z ustawy o wychowaniu trzeźwości	13	18

Źródło: Dane posterunku Policji w Leśniowicach

Wykres 22 Ocena bezpieczeństwa w Gminie Leśniowice



Źródło: Opracowanie własne na podstawie wyników ankiety: „Problemy społeczne w środowisku lokalnym”

7. Kapitał społeczny i uczestnictwo w kulturze

Wysoka jakość kapitału społecznego oraz duże zaangażowanie społeczeństwa w procesy współzrządzenia może być jednym z motorów rozwoju społeczno – gospodarczego gminy. Jakość kapitału społecznego określa się w takich kategoriach jak: aktywność obywatelska, mierzona między innymi frekwencją wyborczą oraz udziałem w organizacjach społecznych, zaradność mieszkańców oraz niski poziom występowania patologii społecznych.

Frekwencja w wyborach parlamentarnych z 19.10.2007 r. w gminie



Leśniowice wyniosła 35,35 % przy frekwencji dla powiatu chełmskiego liczącej 37,71 %¹⁹.

Frekwencja w województwie lubelskim w tych samych wyborach wyniosła 50 %.²⁰

Frekwencja wyborcza w wyborach samorządowych w 2006 r. wyniosła 52,09 %, przy średniej dla województwa wynoszącej 37,58 %²¹

Na obszarze gminy działają dwie organizacje pozarządowe: Stowarzyszenie Miłośników Ziemi Leśniowskiej i Okolic oraz Stowarzyszenie Klub Sportowy „Astra” Leśniowice.

Stowarzyszenie Miłośników Ziemi Leśniowskiej i Okolic powstało w 1999 r. Od początku swego działania składało wiele wniosków o dofinansowanie różnych przedsięwzięć. W 2007 r. wniosek złożony do Fundacji Wspomagania Wsi Polska Wieś 2000 otrzymał dofinansowanie. W wyniku, czego powstała Izba Ludowa „Marynka”. W tym samym roku stowarzyszenie złożyło wniosek do II edycji programu grantowego Rzeczpospolita Internetowa, który został przyjęty do realizacji. Do marca 2008 r. stowarzyszenie realizowało projekt „Nowoczesna biblioteka – udostępnianie zasobów bibliotek Gminy Leśniowice”. W 2008 r. stowarzyszenie złożyło wniosek w ramach Działania 9.1.1. Zmniejszanie nierówności w upowszechnianiu edukacji przedszkolnej Programu Operacyjnego Kapitał Ludzki. Niestety ten wniosek nie uzyskał dofinansowania. Stowarzyszenie korzysta z pomieszczeń biurowych Urzędu Gminy Leśniowice.

Drugim stowarzyszeniem działającym na terenie gminy jest Klub Sportowy ASTRA Leśniowice. Stowarzyszenie działa od 1991 r. Skupia sekcję

¹⁹ <http://wybory2007.pkw.gov.pl/SJM/PL/WYN/F/060300.htm> - 05.09.2008 r.

²⁰ <http://wybory2007.pkw.gov.pl/SJM/PL/WYN/F/index.htm> - 05.09.2008 r.

²¹ Strategia Rozwoju Gminy Leśniowice na lata 2007 – 2015, str. 33, Leśniowice 2007



piłki nożnej oraz szachową. Stowarzyszenie działa aktywnie nie tylko na polu sportowym ale również z powodzeniem aplikuje o dofinansowanie różnych projektów. Między innymi otrzymało dotację na utworzenie „Świetlicy rehabilitacyjnej w Horodysku” z Fundacji na Rzecz Rozwoju Wsi Polskiej „Polska Wieś 2000” im. M. Rataja. Stowarzyszenie realizowało również projekt „Pożyteczne ferie 2007 – z kulturą i sztuką za Pan Brat” z Fundacji Wspomagania Wsi. Pozytywnie należy ocenić zaangażowanie mieszkańców w kulturę. W porównaniu do województwa notowany jest stosunkowo wysoki stopień czytelnictwa który w 2006 r. dla gminy wyniósł 22,87 wypożyczeń księgozbioru na 1 czytelnika w woluminach, przy 19,09 dla województwa²².

Poza tym na terenie gminy działają trzy zespoły śpiewacze, orkiestra dęta oraz kapela podwórkowa. Inicjatorem wielu imprez integrujących mieszkańców jest Urząd Gminy (konkursy o tematyce świątecznej, puchar brydżowy, rozgrywki szachowe, turnieje sportowe)²³. Lokalne tradycje i obyczaje dokumentowane są w Ośrodku Dokumentacji Życia, Kultury i Twórczości na Wsi Leśniowskiej w miejscowości Kumów Majoracki. Uroczyste otwarcie nastąpiło 21 sierpnia 2004 r. Ośrodek jest miejscem otwartym ukazującym historię życia na wsi, pracę ich mieszkańców oraz pamiątki pozostałe po ich życiu. Na potrzeby utworzenia Ośrodka zaadoptowano niewykorzystaną część budynku Szkoły Podstawowej w Kumowie Majorackim.

²² Opracowanie własne na podstawie danych BDR GUS

²³ Strategia Rozwoju Gminy Leśniowice na lata 2007 – 2015, str. 33, Leśniowice 2007 r.

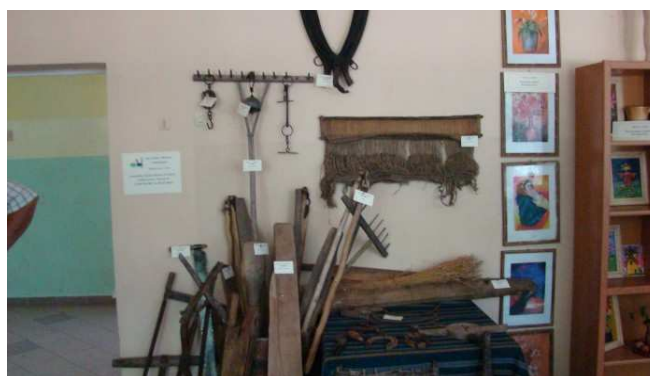
Zdjęcie 1 *Ośrodek Dokumentacji Życia, Kultury i Twórczości na Wsi Leśniowskiej*



Źródło: http://www.lesniowice.lubelskie.pl/sok/osrodek_pamieci/osrodek_pamieci.htm

Kolejnym ciekawym miejscem jest Izba Ludowa "Marynka" przy Szkole Podstawowej w Rakotupach., która powstała dzięki zaangażowaniu Stowarzyszenia Miłośników Ziemi Leśniowskiej i Okolic.

Zdjęcie 2 *Izba ludowa "Marynka" przy Szkole Podstawowej w Rakotupach*



Źródło: http://www.lesniowice.lubelskie.pl/sok/izbamarynka/izba_marynka.htm

Na terenie gminy działają również twórcy ludowi. Najbardziej znanym z nich jest Pan Stanisław Kosiarz.



Szansą na podniesienie jakości kapitału społecznego jest przystąpienie Gminy Leśniowice do stowarzyszenia Lokalna Grupa Działania Ziemi Chełmskiej.

Uchwała w tej sprawie została podjęta przez Radę Gminy Leśniowice w dniu 28 lutego 2008 r.

Lokalna Grupa Działania Ziemi Chełmskiej jest dobrowolnym, samorządowym, trwałym zrzeszeniem o celach niezarobkowych, mającym na celu działanie na rzecz zrównoważonego rozwoju obszarów wiejskich. Uczestnictwo w LGD zapewni aktywizację społeczności gminy Leśniowice poprzez włączenie jej do planowania i wdrażania inicjatyw na rzecz społeczności lokalnej.

Impulsem do podniesienia jakości kapitału społecznego może być również realizacja na terenie Gminy Leśniowice Programu Integracji Społecznej, który jest jednym z komponentów Poakcesyjnego Programu Wsparcia Obszarów Wiejskich. Gmina Leśniowice na realizację tego programu otrzymała dotację w wysokości 56 500 €. Celem tego programu jest przeciwdziałanie wykluczeniu społecznemu oraz mobilizacja kapitału społecznego.

8. Analiza SWOT

Celem niniejszej analizy SWOT jest określenie pozytywnych i negatywnych elementów wewnętrznych i zewnętrznych wpływających na rozwój polityki społecznej w gminie.



Mocne strony	Słabe strony
<ul style="list-style-type: none"> - bliskie położenie względem powiatowego ośrodka usług - duży potencjał ludzki - dobre powiązania komunikacyjne - dobre gleby i doskonałej jakości produkty rolne - inwestycje władz samorządowych w bazę i infrastrukturę systemu społecznego - czyste środowisko - dobre warunki do prowadzenia gospodarki rolnej oraz potencjał do rozwijania agroturystyki 	<ul style="list-style-type: none"> - położenie gminy Leśniowice na uboczu powiązań komunikacyjnych województwa, - wysoki poziom bezrobocia - słabo rozwinięta infrastruktura - mały przyrost naturalny - niski poziom wykształcenia społeczeństwa - niska aktywność zawodowa - brak edukacji przedszkolnej - bariery architektoniczne - brak infrastruktury turystycznej i bazy noclegowej - wyuczona bezradność i roszczeniowość osób korzystających z pomocy społecznej - brak terenów inwestycyjnych - mała liczba miejsc pracy oraz niskie dochody gospodarstw domowych - niedostateczna promocja gminy
Szanse	Zagrożenia
<ul style="list-style-type: none"> - dobry stan środowiska naturalnego gminy - możliwość wykorzystania walorów rekreacyjnych - przyjazne warunki zamieszkania i wypoczynku - możliwość pozyskiwania środków finansowych UE 	<ul style="list-style-type: none"> - odpływ ludności wiejskiej do miasta, - duży odsetek osób w wieku poprodukcyjnym - zagrożenie wykluczeniem społecznym - nierówne szanse edukacyjne - zbyt duże obciążenie gminy w zakresie przekazanych do realizacji kompetencji w zakresie zadań własnych



ROZDZIAŁ II

1. Misja i wizja strategii rozwoju gminy

W niniejszej strategii przyjęto hierarchiczny układ celów, składający się z trzech poziomów:

- **misji strategii**, stanowiącej swego rodzaju cel nadrzędny działań strategicznych,
- **celów strategicznych**, pozwalających na strategiczne ukierunkowanie działań gminy w dłuższym horyzoncie czasowym,
- **celów operacyjnych**, uszczegółwiających cele strategiczne i wskazujących konkretne działania, jakie należy podjąć dla wypełnienia misji.

W niniejszym dokumencie przyjęto misję zgodnie z zapisami „*Strategii Rozwoju Gminy Leśniowice na lata 2007 – 2015*”:

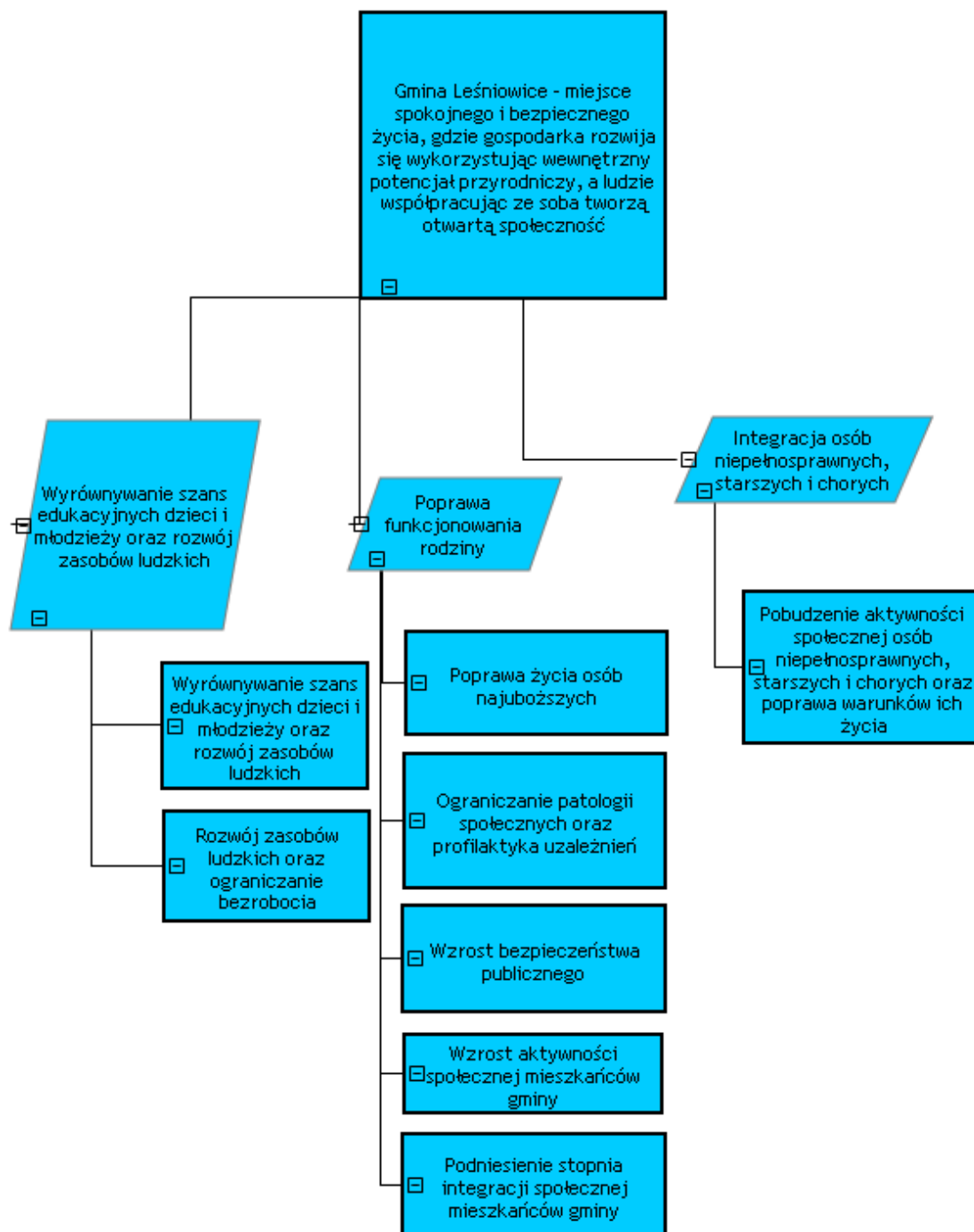
Gmina Leśniowice – miejsce spokojnego i bezpiecznego życia, gdzie gospodarka rozwija się wykorzystując wewnętrzny potencjał przyrodniczy, a ludzie współpracując ze sobą tworzą otwartą społeczność.

W wyniku zrealizowania działań zaplanowanych do realizacji w niniejszym dokumencie nastąpi odczuwalna poprawa sytuacji społecznej w gminie. Nastąpi wzrost aktywności mieszkańców gminy, podniesie się stopień integracji społecznej. Podejmując działania zaplanowane w strategii będzie można w skuteczny sposób walczyć z wykluczeniem społecznym oraz patologiami społecznymi występującymi na terenie gminy.



2. Cele strategiczne

W trakcie prac nad aktualizacją strategii sformułowano następujące cele strategiczne.





3. Cele operacyjne

Lp.	Zadania realizacyjne (działania)	Odpowiedzialny za realizację	Realizatorzy	Źródła finansowania	Wskaźniki produktu	Wskaźniki rezultatu
Cel główny 1. Wyrównywanie szans edukacyjnych dzieci i młodzieży oraz rozwój zasobów ludzkich						
Cel szczegółowy 1.1. Wyrównywanie szans edukacyjnych dzieci i młodzieży						
1.1.1.	Zwiększenie ilości zajęć pozalekcyjnych w szczególności w zakresie informatyki oraz nauki języków obcych	Szkoły	Usługodawca wyłoniony w trybie procedury CPP	PPWOW	Ilość zajęć pozalekcyjnych	Podniesienie wiedzy dzieci i młodzieży z zakresu informatyki i języków obcych
1.1.2.	Doradztwo zawodowe i psychologiczne dla dzieci i młodzieży	Szkoły	Usługodawca wyłoniony w trybie procedury CPP	PPWOW	Liczba dzieci objęta pomocą psychologa	Poszerzenie metod kontaktu z dziećmi z problemami emocjonalnymi i społecznymi
1.1.3.	Rozwój edukacji przedszkolnej	Szkoły	Stowarzyszenie Miłośników Ziemi Leśniowskiej i Okolic	PO KL	Liczba dzieci objętych edukacją przedszkolną	Wyrównywanie szans edukacyjnych
1.1.4.	Organizacja zajęć rozwijających zainteresowania dzieci i młodzieży np. muzyczne, teatralne, plastyczne, sportowe, szachowe itp.	Szkoły	Usługodawca wyłoniony w trybie procedury CPP	PPWOW	Ilość zajęć rozwijających zainteresowania	Rozwój zainteresowań dzieci i młodzieży oraz wzrost liczby uczestników zajęć
Cel szczegółowy 1.2. Rozwój zasobów ludzkich oraz ograniczanie bezrobocia						
1.2.1.	Kursy przekwalifikujące dla bezrobotnych	GOPS, PUP	PUP	Budżet państwa, środki UE	Liczba uczestników	Zdobycie nowych kwalifikacji



1.2.2.	Podnoszenie wiedzy i kwalifikacji rolników w zakresie prowadzenia i modernizacji gospodarstw rolnych oraz tworzenia gospodarstw agroturystycznych	Urząd Gminy	WODR	Budżet państwa	Liczba uczestników	Wzrost rentowności gospodarstw rolnych oraz zwiększenie pozarolniczych źródeł dochodów
1.2.3.	Szkolenia nt. pozyskiwania środków zewnętrznych na sfinansowanie zadań zaplanowanych w strategii	Urząd Gminy	Usługodawca wyłoniony w trybie procedury CPP	PPWOW	Liczba uczestników	Wzrost wiedzy pracowników gminy oraz liderów społecznych nt. pozyskiwania środków zewnętrznych
1.2.4.	Zwiększenie dostępu do Internetu, nowych technologii oraz kształcenie na odległość	Urząd Gminy	Urząd Gminy	Środki UE	Liczba ogólnodostępnych komputerów z dostępem do Internetu	Zwiększenie wiedzy mieszkańców nt. nowych technologii
1.2.5.	Aktywizacja społeczna i zawodowa osób i rodzin wykluczonych społecznie i zagrożonych wykluczeniem społecznym	GOPS	GOPS, PUP	Budżet państwa, środki UE	Liczba uczestników	Wzrost zatrudnienia
Cel główny 2. Poprawa funkcjonowania rodziny						
Cel szczegółowy 2.1. Poprawa warunków życia osób najuboższych						
2.1.1.	Pomoc osobom i rodzinom najuboższym w formie zasiłków i pomocy rzeczowej	GOPS	GOPS i organizacje pozarządowe	Budżet gminy, budżet państwa, dotacje	Wydatki na pomoc społeczną	Liczba osób i rodzin objętych działaniami. Wyjście tych rodzin z systemu pomocy społecznej



2.1.2.	Rozwijanie różnych form współpracy z rodzinami – poradnictwo rodzinne	GOPS	GOPS, Szkoły, PCPR, GKRPA	Budżet gminy, środki UE	Liczba uczestników	Zwiększenie liczby osób korzystających z poradnictwa
2.1.3.	Kształtowanie właściwych relacji w kontaktach rodzice – dzieci, rodzina – otoczenie (kontakty międzyludzkie)	GOPS	GOPS, Szkoły, SOK	Budżet gminy, środki UE	Liczba uczestników i rodzin objętych działaniami	Spadek liczby sytuacji konfliktowych
2.1.4.	Podejmowanie działań na rzecz osób w trudnej sytuacji materialnej i rodzinnej	GOPS	GOPS, PCPR, Sąd, Policja	Budżet gminy, środki UE	Liczba uczestników	Liczba osób i rodzin usamodzielnionych z tendencjami wyjścia z systemu pomocy społecznej
Cel szczegółowy 2.2. Ograniczanie patologii społecznych i profilaktyka uzależnień						
2.2.1.	Prowadzenie działań profilaktyczno – terapeutycznych dla osób uzależnionych oraz ofiar przemocy w rodzinie	GKRPA	GKRPA, Policja	Budżet gminy	Liczba osób objętych działaniami	Ograniczenie problemu uzależnień na terenie gminy
2.2.2.	Ograniczanie spożywania alkoholu przez młodzież oraz działania profilaktyczne	GKRPA	GKRPA, Policja, Szkoły	Budżet gminy, budżet państwa, środki zewnętrzne	Liczba osób objętych działaniami	Ograniczenie problemu spożywania alkoholu wśród młodzieży
2.2.3.	Promocja zdrowego stylu życia	NZOZ, Urząd Gminy	Usługodawca wyłoniony w trybie procedury CPP	Budżet gminy, PPWOW, środki zewnętrzne	Liczba osób objętych działaniami	Podniesienie wiedzy na temat zdrowego stylu życia
2.2.4.	Prowadzenie diagnozy oraz analizy problemu patologii społecznych	GOPS	GOPS, Policja, Szkoły	Budżet gminy, środki zewnętrzne	Liczba rodzin	Spadek liczby rodzin problemowych



2.2.5.	Wdrażanie i inicjowanie programów profilaktycznych	Urząd Gminy	GOPS, Szkoły, Policja, NZOZ, organizacje pozarządowe	Budżet gminy, środki UE	Liczba uczestników	Zwiększenie liczby rodzin korzystających z działań profilaktycznych
2.2.6.	Ułatwienie dostępu do poradnictwa psychologicznego i pedagogicznego	Gmina	Szkoły, GKRPA, organizacje pozarządowe	Budżet gminy, środki UE	Liczba uczestników	Powstanie punktu poradnictwa na terenie gminy
Cel szczegółowy 2.3. Wzrost bezpieczeństwa publicznego						
2.3.1.	Poprawa stanu bezpieczeństwa w miejscach publicznych oraz zmniejszanie zagrożenia patologiami społecznymi	Policja	Policja	Budżet państwa	Liczba wykrytych przestępstw	Wzrost bezpieczeństwa publicznego
Cel szczegółowy 2.4. Wzrost aktywności społecznej mieszkańców gminy						
2.4.1.	Wsparcie istniejących stowarzyszeń oraz zachęcanie do tworzenia i prowadzenia organizacji pozarządowych i wolontariatu oraz ich promocja	SOK, Urząd Gminy	Usługodawca wyłoniony w trybie procedury CPP	Budżet gminy, PPWOW	Liczba istniejących organizacji pozarządowych	Wzrost aktywności organizacji pozarządowych na terenie gminy
2.4.2.	Promocja tradycyjnych produktów lokalnych, oferty turystycznej gminy oraz ochrona i promocja dziedzictwa kulturalnego	Urząd Gminy	Urząd Gminy	Budżet gminy, środki UE, PPWOW	Liczba turystów odwiedzających gminę	Wzrost dochodów mieszkańców gminy z turystyki
2.4.3.	Wspieranie aktywnego uczestnictwa dzieci i młodzieży w życiu kulturalnym	Urząd Gminy, Szkoły, SOK	Usługodawca wyłoniony w trybie procedury CPP	PPWOW	Liczba uczestników	Wzrost aktywnego uczestnictwa dzieci i młodzieży w życiu kulturalnym



Cel szczegółowy 2.5. Podniesienie stopnia integracji społecznej mieszkańców gminy						
2.5.1.	Organizacja zajęć rozwijających zainteresowania dla różnych grup wiekowych: rękodzielnictwo, gra na instrumentach, zajęcia szachowe itp.	Urząd Gminy	Usługodawca wyłoniony w trybie procedury CPP	PPWOW	Liczba zajęć	Rozwój zainteresowań mieszkańców gminy
2.5.2.	Organizacja imprez rekreacyjnych oraz okolicznościowych, np. Festyn Ludowy, Dzień Dziecka, Dzień Strażaka, Noc Świętojańska, Spotkanie międzypokoleniowe z okazji święta Plonów i Promocji sołectw itp.	SOK	Usługodawca wyłoniony w trybie procedury CPP	PPWOW	Liczba imprez integrujących środowisko lokalne	Integracja społeczna mieszkańców gminy
2.5.3.	Adaptacja obiektów mienia gminnego na świetlice środowiskowe	Urząd Gminy	Urząd Gminy	PROW 2007 – 2013	Liczba świetlic środowiskowych	Wzrost aktywności i integracja mieszkańców gminy
Cel główny 3. Integracja osób niepełnosprawnych, starszych i chorych						
Cel szczegółowy 3.1. Pobudzenie aktywności społecznej osób niepełnosprawnych, starszych i chorych oraz poprawa warunków ich życia						
3.1.1.	Wsparcie różnorodnych form samopomocy dla osób starszych np. poprzez organizację Klubu Seniora	Urząd Gminy	Usługodawca wyłoniony w trybie procedury CPP	PPWOW	Liczba uczestników	Wzrost aktywności osób starszych
3.1.2.	Organizacja imprez rekreacyjnych, edukacyjno – kulturalnych oraz spotkań integracyjnych poprzez organizację wycieczek, wyjazdów i pikników	Urząd Gminy	Usługodawca wyłoniony w trybie procedury CPP	PPWOW	Liczba uczestników	Podniesienie stopnia integracji



3.1.3.	Likwidacja barier architektonicznych w budynkach użyteczności publicznej	Urząd Gminy	Urząd Gminy	Budżet gminy, PFRON	Liczba dostosowanych obiektów użyteczności publicznej	Wzrost dostępności osób niepełnosprawnych do obiektów użyteczności publ.
3.1.4	Organizacja turnusów rehabilitacyjnych	PCPR	PCPR	PFRON	Liczba osób korzystających z turnusów	Poprawa stanu zdrowia osób i kondycji psycho – fizycznej osób niepełnosprawnych
3.1.5.	Aktywizacja osób niepełnosprawnych np. poprzez organizację staży z programu JUNIOR	Urząd Gminy	PUP	Budżet państwa	Liczba osób niepełnosprawnych podejmujących zatrudnienie	Wzrost aktywności zawodowej osób niepełnosprawnych
3.1.6.	Wspieranie pomocy sąsiedzkiej w ramach usług opiekuńczych	Urząd Gminy	GOPS	Budżet gminy, środki GOPS	Liczba uczestników	Rozwój usług opiekuńczych
3.1.7.	Realizacja programów profilaktycznych	Urząd Gminy	NZOZ	PPWOW	Liczba uczestników	Rozwój profilaktyki
3.1.8.	Umożliwienie dostępu do usług rehabilitacyjnych z możliwością rehabilitacji w domu	Urząd Gminy	Usługodawca wyłoniony w trybie procedury CPP	PPWOW	Liczba uczestników	Poprawa stanu zdrowia osób niepełnosprawnych



4. Zgodność Gminnej Strategii Rozwiązywania Problemów Społecznych Gminy Leśniowice z dokumentami strategicznymi

Gminna Strategia Rozwiązywania Problemów Społecznych Gminy Leśniowice na lata 2009 – 2015 jest zgodna ze Strategią Rozwoju Gminy Leśniowice na lata 2007 – 2015. Obydwa dokumenty mają ten sam horyzont czasowy, tj. czas obowiązywania do 2015 r. W Gminnej Strategii Rozwiązywania Problemów Społecznych na lata 2009 – 2015 przyjęto tą samą misję, która jest zapisana w Strategii Rozwoju Gminy.

5. System wdrażania i monitorowania realizacji zapisów strategii

Monitoring jest to stała i ciągła obserwacja ilościowych oraz jakościowych zmian pewnych wielkości mająca na celu zapewnienie informacji zwrotnych na temat skuteczności i efektywności wdrażania Strategii Rozwiązywania Problemów Społecznych w Gminie a także jego ocenę i zmianę. Monitoring służy badaniu i ocenie sposobu oraz efektywności dochodzenia do wyznaczonych celów i zadań a także poziomu ich osiągnięcia. Corocznie po zakończeniu roku kalendarzowego grupa dokonywać będzie oceny zadań realizowanych w roku poprzednim, oraz analizy problemów które uniemożliwiły realizację wyznaczonych zadań uwzględniając niezbędne korekty i zmiany w zakresie strategii.

Przeglądy strategiczne oraz ich aktualizacja powinny być realizowane raz w roku na spotkaniach grupy powołanej Zarządzeniem Wójta w sprawie aktualizacji Gminnej Strategii Rozwiązywania Problemów Społecznych przed formułowaniem wniosków do planu wydatków budżetu przez gminę na następny rok. Wybór zadań do realizacji na kolejny rok powinien uwzględniać



nowe oczekiwania społeczności lokalnej, nowe uregulowania prawne oraz nowe możliwości pozyskania środków zewnętrznych.

Tabela 11 *Harmonogram wdrażania*

Działania	Lata						
	2009	2010	2011	2012	2013	2014	2015
Cel operacyjny 1.1.							
Działanie 1.1.1.	X	X	X	X	X	X	X
Działanie 1.1.2.	X	X	X	X	X	X	X
Działanie 1.1.3.	X	X	X	X	X	X	X
Działanie 1.1.4.		X	X	X	X	X	X
Cel operacyjny 1.2.							
Działanie 1.2.1.	X	X	X	X	X	X	X
Działanie 1.2.2.	X	X	X	X	X	X	X
Działanie 1.2.3.	X	X	X	X	X	X	X
Działanie 1.2.4.	X	X	X	X	X	X	X
Działanie 1.2.5.	X	X	X	X	X	X	X
Cel operacyjny 2.1.							
Działanie 2.1.1.	X	X	X	X	X	X	X
Działanie 2.1.2.	X	X	X	X	X	X	X
Działanie 2.1.3.	X	X	X	X	X	X	X
Działanie 2.1.4.	X	X	X	X	X	X	X
Cel operacyjny 2.2.							
Działanie 2.2.1.	X	X	X	X	X	X	X
Działanie 2.2.2.	X	X	X	X	X	X	X
Działanie 2.2.3.	X	X	X	X	X	X	X
Działanie 2.2.4.	X	X	X	X	X	X	X
Działanie 2.2.5.	X	X	X	X	X	X	X
Działanie 2.2.6.	X	X	X	X	X	X	X
Cel operacyjny 2.3.							
Działanie 2.3.1.	X	X	X	X	X	X	X
Cel operacyjny 2.4.							
Działanie 2.4.1.	X	X	X	X	X	X	X
Działanie 2.4.2.	X	X	X	X	X	X	X



Działanie 2.4.3.	X	X	X	X	X	X	X
Cel operacyjny 2.5.							
Działanie 2.5.1.	X	X	X	X	X	X	X
Działanie 2.5.2.	X	X	X	X	X	X	X
Działanie 2.5.3.	X	X	X	X	X	X	X
Cel operacyjny 3.1.							
Działanie 3.1.1.	X	X	X	X	X	X	X
Działanie 3.1.2.	X	X	X	X	X	X	X
Działanie 3.1.3.	X	X	X	X	X	X	X
Działanie 3.1.4.	X	X	X	X	X	X	X
Działanie 3.1.5.	X	X	X	X	X	X	X
Działanie 3.1.6.	X	X	X	X	X	X	X
Działanie 3.1.7.	X	X	X	X	X	X	X
Działanie 3.1.8.	X	X	X	X	X	X	X



6. Opis konsultacji społecznych

Prace nad strategią rozpoczęły się w miesiącu grudniu 2007 r. W całym procesie opracowania strategii uczestniczyli przedstawiciele różnych stron tj. pracowników Gminnego Ośrodka Pomocy Społecznej w Leśniowicach, radnych Rady Gminy w Leśniowicach, mieszkańców sołectw i sołtysów, pracowników systemu oświaty, organizacji pozarządowych, przedsiębiorców, pracowników Samorządowego Ośrodka Kultury, Posterunku Policji w Leśniowicach, Niepublicznego Zakładu Opieki Zdrowotnej w Leśniowicach, pracowników Urzędu Gminy w Leśniowicach, duchowieństwa, straży pożarnej oraz innych osób zainteresowanych. Łącznie odbyło się sześć spotkań, liczba osób stale uczestniczących w spotkaniach dotyczących strategii wynosiła ok. 28 osób.

W procesie opracowywania strategii pojawiły się następujące formy uspołecznienia: ankietyzacja mieszkańców, spotkania konsultacyjne oraz praca wybranych grup przedstawicieli nad strategią. W trakcie prac zostały zidentyfikowane problemy społeczne z wielu dziedzin życia mieszkańców w zakresie działań integracyjnych, edukacji w tym kształcenia dorosłych, opieki zdrowotnej oraz pomocy prawnej.

W trakcie aktualizacji strategii odbywały się spotkania z mieszkańcami. W sumie odbyło się siedem spotkań, w tym jedno spotkanie w grudniu 2007 r., jedno spotkanie w marcu 2007 r., trzy spotkania w kwietniu 2008 r. (w tym warsztaty), jedno spotkanie w maju 2007 r. oraz ostatnie spotkanie w grudniu 2008 r. na którym zaprezentowano projekt Gminnej Strategii Rozwiązywania Problemów Społecznych.

Pierwsze spotkanie dotyczyło omówienia diagnozy sytuacji społecznej w gminie swoje opinie przedstawiali wszyscy uczestnicy spotkania prezentując własne poglądy, następnie sformułowane zostały metody zdiagnozowania



problemów społecznych ich przyczyny i skutki. Następnym działaniem w trakcie prac nad strategią była prezentacja aktualnej strategii rozwiązywania problemów społecznych jej cele i wizja oraz zaprezentowane i omówione zostały dane statystyczne dotyczące problemów społecznych gminy. W dalszym etapie prac nad strategią pracowano nad budowaniem projektów rozwiązywania problemów społecznych, oraz analizą silnych i słabych stron, szans i zagrożeń płynących z otoczenia zewnętrznego. Kolejne spotkania pozwoliły na określenie misji i wizji strategii, kierunków zmian oraz celów i zagadnień strategicznych w poszczególnych obszarach społecznych gminy. W toku prac nad aktualizacją strategii przeprowadzono anonimową ankietę, której wzór wraz z omówieniem wyników (42 ankiety) zamieszczono poniżej.

ANKIETA ANONIMOWA: PROBLEMY SPOŁECZNE W ŚRODOWISKU LOKALNYM

Zwracamy się do Państwa z prośbą o wypełnienie poniższej ankiety. Kierujemy ją do mieszkańców Gminy Leśniowice, w celu zapoznania się z Państwa opiniami i potrzebami. Wiedza, którą uzyskamy dzięki tej anonimowej ankiecie posłuży nam do racjonalnego i uwzględniającego opinię publiczną opracowania „Gminnej Strategii Rozwiązywania Problemów Społecznych w Leśniowicach na lata 2008 - 2015”

1. Czy dostrzega Pan/Pani w miejscu swojego zamieszkania następujące problemy społeczne jeżeli tak to jakie:

	Tak	Nie	Nie wiem
Ubóstwo	23	3	5
Alkoholizm	32	2	4
Narkomania	1	21	7
Bezdomność	4	22	4
Bezrobocie	28	4	2
Niepełnosprawność	18	8	4
Długotrwała lub ciężka choroba	14	7	9
Problemy osób starszych	25	6	5
Przemoc (w tym przemoc w rodzinie)	10	10	12
Zaniedbane dzieci	13	11	9
Bezradność w sprawach opiekuńczo -wychowawczych i prowadzenia gosp. domowego	11	8	12
Brak poczucia bezpieczeństwa	6	15	11



Inne (jakie ?)

Dzieci w wolnym czasie nie mają zajęć – rozrywki

Brak zajęć rekreacyjnych dla dzieci i młodzieży (rozrywek, kół zainteresowań)

Brak boiska dla dzieci i młodzieży we wsi Kumów Majoracki

Brak Ośrodka kulturalno – wychowawczo – sportowego

Z ankiety wynika, iż najważniejszym problemem jest alkoholizm który to problem wskazało 32 następnie bezrobocie wskazania 28 osób na trzecim miejscu problemy osób starszych.

2. Czy Pani/Pana zdaniem jest dużo rodzin ubogich w naszej gminie ? (prosimy zaznaczyć właściwą odpowiedź)

znam wiele takich rodzin **11**

znam nieliczne takie rodziny **15**

słyszałem o takich rodzinach **15**

nie słyszałem o takich rodzinach **0**

27 % ankietowanych wskazuje, iż zna wiele rodzin ubogich, natomiast słyszało o takich rodzinach 37 % ankietowanych.

3. Jakie są przyczyny popadania w ubóstwo? (prosimy zaznaczyć trzy odpowiedzi)

bezrobocie **29**

dziedziczenie ubóstwa **11**

uzależnienia **31**

wielodzietność **10**

niepełnosprawność **3**

choroby **11**

niedostosowanie społeczne **13**

rozpad rodziny **9**

Inne (jakie ?)

Brak zainteresowania ze strony gminy

Niezaradność wielu osób

Za najczęstszą przyczynę ubóstwa ankietowani wskazują uzależnienie (31 przypadków), następną przyczyną jest bezrobocie, które wskazało 29 osób

4. Jaka jest skala problemu uzależnień w Gminie Leśniowice ? (prosimy zaznaczyć właściwą odpowiedź)

wysoka **5**

średnia **25**

niska **3**

trudno powiedzieć **12**

5. Jakie są przyczyny tych uzależnień ? (prosimy zaznaczyć trzy odpowiedzi)

bezrobocie **36**

ubóstwo **18**

niedostosowanie społeczne **18**

wielodzietność **8**

niepełnosprawność **2**

choroby **11**

rozpad rodziny **11**

stres **8**

samotność **5**

uzyskiwanie niskich dochodów **9**

Inne (jakie ?)

W kwestii przyczyny uzależnień najczęściej wskazywane jest bezrobocie co stanowi 29 % wskazań, następnie niedostosowanie społeczne i ubóstwo 14 %, choroby i rozpad rodziny 9 %



6. Która z form pomocy dla osób uzależnianych i ich rodzin w Gminie Leśniowice byłaby odpowiednia?

	Tak	Nie	Nie wiem
Konsultacyjna	17	5	7
Terapeutyczna	31	0	3
Lecznicza	30	0	3
Grupy wsparcia	16	1	9
Klub Anonimowych Alkoholików	20	1	9

Inne (jakie ?) **Psychoterapia, obozy pracy dla alkoholików, wsparcie finansowe dla rodzin.**

7. Jaki stopień nasilenia ma problem bezrobocia występujący w gminie?

niski **5** średni **21** duży **10** nie mam zdania na ten temat **5**

Uznano, iż stopień bezrobocia w naszej gminie jest średni i otrzymał 51 % wskazań.

8. Czy aktywne formy przeciwdziałania bezrobociu proponowane przez PUP jest wystarczający ?

tak **4** nie **20** nie wiem **17**

W kwestii przeciwdziałaniu bezrobociu uznano iż Powiatowy Urząd Pracy w sposób niewystarczający przeciwdziała bezrobociu wg. wskazań 49 % ankietowanych, nie ma zdania na ten temat 41 % a 49 % uznało iż PUP w wystarczający sposób przeciwdziała bezrobociu.

9. Jakie formy aktywizacji osób bezrobotnych są najwłaściwsze?

prace interwencyjne **15**

przygotowania zawodowe **24**

staż **10**

inne (jakie?)

Tworzenie miejsc pracy 2

Jako formy aktywizacji ankietowani uznali za najwłaściwsze przygotowanie zawodowe (47 % ankietowanych), następnie prace interwencyjne (29 %)

10. Pana/i zdaniem osoby niepracujące rejestrują się w PUP w celu:

możliwości skorzystania z pomocy w Ośrodku Pomocy Społecznej **26**

możliwości nabycia prawa do ubezpieczenia zdrowotnego **29**

przekwalifikowania zawodowego **9**

podjęcia zatrudnienia **17**

Inne (jakie?) **Mniej dawać więcej wymagać , będą bardziej odpowiedzialni za swoje rodziny.**

Wg. ankietowanych osoby niepracujące rejestrują się w PUP w celu nabycia uprawnień ubezpieczenia zdrowotnego i wskazało je 36 % ankietowanych, następnie 32 % w celu skorzystania z pomocy społecznej



11. Jakie problemy społeczne najczęściej dotyczą osoby niepełnosprawne? (prosimy zaznaczyć trzy odpowiedzi)

bariery architektoniczne **15**

utrudniony dostęp do placówek rehabilitacyjnych **27**

utrudniony dostęp do usług opiekuńczych **13**

utrudniona możliwość korzystania ze środków transportu **21**

brak akceptacji w środowisku lokalnym **6**

izolacja **3**

brak ofert pracy **21**

problemy psychologiczne **9**

Inne (jakie ?)

Ankietowani wskazali iż osoby niepełnosprawne mają utrudniony dostęp do placówek rehabilitacyjnych w 23 % wskazań, następnie utrudnioną możliwość korzystania ze środków transportu i brak ofert pracy wskazało 18 % ankietowanych, najmniejsza liczba wskazań (3 %) padła na izolację osób niepełnosprawnych

12. Czy oferta pomocy osobom niepełnosprawnym tj. dostęp do placówek rehabilitacyjnych jest wystarczająca? (prosimy zaznaczyć właściwą odpowiedź)

tak **2** raczej tak **8** raczej nie **15** nie **15** trudno powiedzieć **6**

Ankietowani stwierdzili iż w zakresie dostępu do placówek rehabilitacyjnych osoby niepełnosprawne mają trudny dostęp w 33 % wskazań, 17 % ankietowanych uznało iż niepełnosprawni mają raczej dobry dostęp do placówek rehabilitacyjnych natomiast najmniej ponieważ tylko 4 % uznało iż osoby niepełnosprawne mają dobry dostęp do placówek rehabilitacyjnych

13. Czy w Pani/Pana rodzinie lub wśród znajomych jest osoba długotrwale chora ?

tak **26** nie **12**

Jeżeli tak, to jakiego rodzaju jest to schorzenie ?

Stwardnienie rozsiane 2

Miażdżyca 1

Choroba psychiczna 2

Choroba Parkinsona 2

Choroba wieńcowa 1

Schorzenia kręgosłupa 1

Śpiączka 1

Niedowład kończyn spowodowany niedotlenieniem mózgu 1

Większość osób ankietowanych wskazało iż w rodzinie występują osoby chore (68 % wskazań)



14. Czy dostęp do specjalistycznych placówek lecznictwa na terenie powiatu i gminy jest dobry ?

	Tak	Nie	Nie
Poradnie Specjalistyczne	8	22	6
Dostępność do lekarza przez 24 h	5	28	7
Pogotowie ratunkowe	27	6	7

Do jakich placówek lecznictwa (poradni specjalistycznych) dostęp jest szczególnie utrudniony ?

Do wszystkich

Kardiologia, neurologia, chirurgia

Poradni ginekologicznej, psychiatrycznej, laryngologicznej

Poradni ortopedycznej, okulistycznej, kardiologicznej

15. Jakie problemy społeczne najczęściej dotyczą osoby starsze? (prosimy zaznaczyć trzy odpowiedzi)

ubóstwo i bieda **8**

niepełnosprawność **19**

brak opieki ze strony rodziny **14**

choroby **38**

samotność **33**

niedostosowanie społeczne **4**

Inne (jakie?)

Brak opieki ze strony państwa

Opiekują się biorąc renty ale nic poza tym ze strony rodziny

16. Czy oferta dla osób starszych w gminie jest wystarczająca ?

	Tak	Nie	Nie wiem
Opieka zdrowotna	18	13	11
Wsparcie Gminnego Ośrodka Pomocy Społecznej	17	7	20
Usługi opiekuńcze	9	11	22
Związek Emerytów i Rencistów	6	8	24

Inne (jakie ?)

Jakiej oferty brakuje ?

Brak zainteresowania ze strony gminy

Brak ośrodka rehabilitacji

Białych niedziel – lekarzy różnych specjalności

Dla matek samotnie wychowujących dzieci

Odwizn pielęgniarki w domach osób starszych

Wolontariatu

Dyżury lekarskie w wolne soboty

Za wystarczającą pomoc dla osób starszych uznano opiekę zdrowotną oraz GOPS (36 % wskazań), najmniej otrzymał Związek Emerytów i Rencistów (12 %). W zakresie odpowiedzi NIE opieka zdrowotna otrzymała 33 % wskazań, następnie usługi opiekuńcze (28 %). W zakresie odpowiedzi NIE WIEM najwięcej wskazań otrzymał Związek Emerytów i Rencistów (31 %), opieka zdrowotna otrzymała najmniej wskazań (14 %)



17. Czy według Pani/Pana oceny w rodzinach zamieszkujących w Gminie Leśniowice istnieje zjawisko przemocy domowej? (prosimy zaznaczyć właściwą odpowiedź)

znam takie przypadki **10** słyszałem o takich przypadkach **19**

nie znam takich przypadków **6** nie słyszałem o takich przypadkach **7**

W kwestii przemocy domowej 45 % ankietowanych słyszało o takich przypadkach, natomiast 25 % ankietowanych zna takie przypadki, 24 % wskazań nie zna takich przypadków, 14 % nie słyszało o takich przypadkach

18. Jakie są Pani/Pana zdaniem przyczyny przemocy domowej ?

bezrobocie **9** ubóstwo **12** uzależnienie **30**

stres **8** niepełnosprawność **0** choroba **4**
nieumiejętność radzenia sobie z problemami wychowawczymi **16**

Inne (jakie ?) **Brak pomocy ze strony psychologa**

Za najczęstszą przyczynę przemocy domowej ankietowali uznali uzależnienia (38 % wskazań), najmniejszą liczbę wskazań otrzymała choroba (5 %)

19. Czy oferta pomocy ze strony poniższych instytucji dla osób doświadczających przemocy jest wystarczająca ?

Instytucje	Tak	Nie	Nie wiem
Sąd	5	19	13
Prokuratura	9	7	19
Policja	9	12	16
Powiatowe Centrum Pomocy Rodzinie	6	6	22
Gminny Ośrodek Pomocy Społecznej	12	5	19
Szkoła	10	11	15

Inne (jakie ?)

.....
Jakiej oferty pomocy brakuje ? **Pomocy psychologa**

W sprawie pomocy instytucjonalnej osobom doświadczającym przemocy na TAK ankietowani wskazali GOPS 23 i Szkołę 19 % wskazań, najmniej otrzymał sąd (10 % wskazań). Na NIE najwięcej wskazań otrzymał sąd (32 %) najmniej GOPS (8 %). Na NIE WIEM ankietowani najwięcej wskazali PCPR (21 %), najmniej otrzymał sąd (13 %)



20. Jakie są przyczyny występowania negatywnych zjawisk u dzieci i młodzieży? (proszę zaznaczyć trzy najistotniejsze)

Zaniedbania wychowawcze	35
Zaniedbanie socjalne (niedożywienie, higiena itp.)	7
Przemoc w rodzinie	10
Sieroctwo	4
Trudności w przystosowaniu młodzieży opuszczającej placówki opiekuńczo - wychowawcze i rodziny zastępcze	4
Demoralizacja	27
Spożywanie alkoholu	19
Narkomania	4
Przestępczość	7
Inne (jakie ?)	
Narastająca agresja wśród dzieci i młodzieży	1
Zły wpływ programów telewizyjnych i gier komputerowych	2
Zły wpływ subkultur i środowiska rówieśników	3

Za najczęstsze przyczyny negatywnych zjawisk u dzieci i młodzieży ankietowani uznali zaniedbania wychowawcze w 29 %.

21. Czy czuje się Pani/Pan bezpiecznie w Gminie Leśniowice ? (właściwie zakreślić)

tak **8** raczej tak **27** raczej nie **5** nie **1**

Proszę wymienić trzy najbardziej niebezpieczne Pani/ Pana zdaniem miejsca w Gminie:

Większość szos

Bar i okolice Leśniowic, Majdanu Leśniowickiego

Dragon, Baszta w Sielcu (zawalisko)

Dyskoteka Dragon

Przystanek autobusowy w Leśniowicach oraz inne przystanki

Centrum Gminy, Sielec

66 % ankietowanych uznało gminę za raczej bezpieczną, 20 % ankietowanych za bezpieczną jednocześnie wskazano miejsca na terenie gminy które są najmniej bezpieczne

22. Jakie są przyczyny braku poczucia bezpieczeństwa? (prosimy zaznaczyć właściwą odpowiedź)

częste włamania i kradzieże **9** częste napady **0**
brak patroli policyjnych **16** słabe oświetlenie **18**

Inne (jakie ?)

Piraci drogowi (niejednokrotnie pod wpływem alkoholu)

Młodzież siedząca na przystanku wyzywa przechodniów

Ankietowani wskazali iż przyczyną braku poczucia bezpieczeństwa jest słabe oświetlenie tj. 42 % wskazań, następnie brak patroli policyjnych 37 %, najmniejszy wskaźnik to częste włamania i kradzieże 21 % wskazań.



23. Czy szkoły i miejsca publiczne w mieście są bezpieczne dla dzieci? (prosimy zaznaczyć właściwą odpowiedź)

Tak **11**

nie **11**

nie mam zdania **17**

Ankietowani w 44 % wskazań nie ma zdania co do bezpieczeństwa szkoły i miejsc publicznych, 28 % uznaje iż są bezpieczne, 28 % uważa iż nie są bezpieczne

24. Co Pani/Pana zdaniem można poprawić w Gminie Leśniowice, mając na uwadze przede wszystkim takie obszary funkcjonowania jak:

-działania w zakresie wsparcia ubogich:
Dotarcie do osób naprawdę potrzebujących

Poprzez pomoc materialną
Pomoc w znalezieniu pracy radzeniu sobie w życiu
Pomoc w znalezieniu pracy
Tworzenie miejsc pracy zamiast pomocy pieniężnej
Kursy szycia, gotowania i pieczenia
Więszszego zainteresowania właściwymi rodzinami a nie pomaganie niewłaściwym rodzinom, które wydają pieniądze na alkohol
Więszszego zainteresowania ubogimi ze strony GOPS i Urzędu Gminy

Pomoc w postaci stałych gotowych produktów i towarów
Wyższe zasiłki rodzinne
Zakup odzieży i opału

-działania w zakresie poprawy sytuacji niepełnosprawnych:
Likwidacja barier architektonicznych
Ośrodek rehabilitacji
Domowe rehabilitacje
Osoby które mogłyby zajrzeć i zrobić zakupy i porządki
Budowa podjazdów
Dostęp do rehabilitacji, psychologów i specjalizacji
Więszszego zainteresowania osobami niepełnosprawnymi
Rozszerzyć zakres usług opiekuńczych
Opieka Ośrodka Zdrowia na telefon

- działania w zakresie poprawy dostępu do służby zdrowia:
Uruchomić Ośrodek Zdrowia w Kumowie
Lepszy dostęp do lekarzy specjalistów
Poprawić możliwość szybszego dostępu do specjalistów
Organizowanie białych niedziel
Wprowadzić dyżury lekarskie i pielęgniarskie w soboty
Dłuższe dyżury
Pustostan szkoły przeznaczyć na dom opieki nad starszymi

- działania na rzecz osób starszych:
Odwiedziny i pomoc w porządkach i zakupy
Jedna opiekunka dla kilku osób
Pomoc tak jak w przypadku osób niepełnosprawnych
Bardziej interesować się jak kto żyje



**Odwiedziny pielęgniarki w domach
Więszego zainteresowania osobami starszymi i pomoc ze strony Ośrodka Pomocy Społecznej
Zapewnić usługi opiekuńcze dla osób samotnie mieszkających
Lepsza pomoc w dotarciu do placówek Ośrodka Zdrowia
Uniwersytet Trzeciego Wieku**

- działania w zakresie bezpieczeństwa:

**Oznakowanie zakrętów na szosach zwłaszcza w terenie zabudowanym
Częste patrole policyjne i spotkania z dzielnicowymi
Poprawa oświetlenia
Kursy samoobrony
Lepsze oświetlenie, zamknięcie dyskoteki w Leśniowicach
Zmniejszenie prędkości na terenie zabudowanym, nasilenie kontroli, naprawa dróg i chodników
Nocne patrole policji
Zwracać więcej uwagi na wałęsającą się młodzież po godz. 22**

**Lepsze i bezpieczne drogi
Większe zaangażowanie policji
Bezpieczna droga dzieci do szkoły
Naprawa dróg i chodników**

- działania w zakresie sportu i wypoczynku:

**W budynkach takich jak remizy strażackie stworzyć siłownię i zakupić sprzęt
Zorganizować kluby zainteresowań
Osoby na wsi nie mają czasu na sport i wypoczynek
Pływalnia
Wycieczki rowerowe, autokarowe i piesze w szczególności po naszej okolicy
Wybudowanie hali sportowej, większe dofinansowanie klubu ASTRA
Wyposażenie świetlic wiejskich
Więcej boisk i bezpieczny sport pod nadzorem nauczycieli**

- działania w zakresie edukacji:

**Organizowanie pogadań z psychologiem
Utworzenie kafejki internetowej
Wszelkiego rodzaju kursy
Nauka języków obcych rozszerzona lub języków niemieckiego i francuskiego
Nauka obsługi komputera, wieczory poezji z zaproszonymi poetami, wyjazdy do kina i teatru
Więcej pieniędzy przeznaczyć na stypendia
Reaktywować działalność świetlic wiejskich
Opieka nad dziećmi w godzinach pracy rodziców
Lepszy dostęp do Internetu i komputerów
Utrzymać szkoły podstawowe**

- inne możliwości (np. dotąd niewykorzystane):

**Szkolenia dla rolników kursy zawodowe, kursy kulinarne
Wprowadzić w szkolnych stołówkach możliwość korzystania z obiadów dla osób samotnych bądź „na wynos” przez opiekunki
Wypoczynek dla dzieci i młodzieży w większym zakresie niż dotychczas
Opieka nad dziećmi w okresie nasilonych prac polowych**



Wykorzystanie świetlic jako miejsca spotkań i spędzania wolnego czasu dzieci i młodzieży
Organizowanie czasu wolnego w świetlicy wiejskiej
Pomoc młodzieżowej drużynie pożarniczej
Brak w szkołach logopedy, psychologa i rehabilitacji
Informacja dotycząca osoby wypełniającej ankietę.

Płeć mężczyzna **17** kobieta **25**

Wiek mniej niż 18 lat **0**

18-30 lat **5**

30-50 lat **24**

50 lat i więcej **13**

Wykształcenie podstawowe **3**

zasadnicze zawodowe **10**

średnie **21**

wyższe **4**

Dochód na jedną osobę w rodzinie:

do 500 zł netto **3**

500 - 1000 zł netto **28** powyżej 1000 zł netto **10**

brak dochodu **0**

Z góry dziękujemy za wypełnienie ankiety.



Spis tabel

1. Tabela 1 Liczba uczniów uczęszczających do poszczególnych szkół z terenu Gminy Leśniowice w roku szkolnym 2007/2008	13
2. Tabela 2 Liczba pracujących w głównym miejscu pracy	19
3. Tabela 3 Liczba bezrobotnych w latach 2003 – 2007	20
4. Tabela 4 Bezrobotni według wybranych kategorii – stan na 31.12.2007 r. ..	20
5. Tabela 5 Zarejestrowani bezrobotni według wieku – stan na 31.12.2007 r..	21
6. Tabela 6 Wykształcenie osób bezrobotnych	22
7. Tabela 7 Liczba i struktura rodzin objętych pomocą na przestrzeni lat 2003 – 2007 r.	26
8. Tabela 8 Powody występowania o pomoc społeczną	28
9. Tabela 9 Osoby niepełnosprawne z gminy Leśniowice korzystające ze świadczeń w latach 2003 – 2007	34
10. Tabela 10 Przepięstwa popełniane na terenie gminy w latach 2006 – 2007	39
11. Tabela 15 Harmonogram wdrażania	54

Spis map

1. Mapa 1 Położenie Gminy Leśniowice w województwie lubelskim	7
2. Mapa 2 Położenie Gminy Leśniowice w powiecie chełmskim	8

Spis wykresów

1. Wykres 1 Ludność gminy Leśniowice w latach 2003 – 2007	9
2. Wykres 2 Struktura dochodów gospodarstw domowych	11
3. Wykres 3 Osoby fizyczne prowadzące działalność gospodarczą	12



4. Wykres 4 Dynamika urodzeń w latach 1993 – 2007	14
5. Wykres 5 Wyniki testu gimnazjalnego z części humanistycznej w 2005 r. w gminie Leśniowice na tle wyników w powiecie chełmskim i województwie lubelskim	14
6. Wykres 6 Wyniki testu gimnazjalnego z części matematyczno - przyrodniczej w 2005 r. w gminie Leśniowice na tle wyników w powiecie chełmskim i województwie lubelskim	15
7. Wykres 7 Liczba świadczeń medycznych ogółem w latach 2003 – 2007	17
8. Wykres 8 Liczba świadczeń medycznych w przeliczeniu na 1000 mieszkańców w latach 2003 – 2007	17
9. Wykres 9 Czy dostęp do poradni specjalistycznych jest dobry	18
10. Wykres 10 Czy dostęp do lekarza przez 24 godziny jest dobry	18
11. Wykres 11 Czy dostęp do pogotowia ratunkowego jest dobry	19
12. Wykres 12 Stopień nasilenia bezrobocia w gminie	22
13. Wykres 13 Najwłaściwsze formy aktywizacji bezrobotnych	22
14. Wykres 14 Liczba rodzin korzystających ze świadczeń pomocy społecznej	26
15. Wykres 15 Przyczyny ubóstwa	27
16. Wykres 16 Problemy społeczne w miejscu zamieszkania	31
17. Wykres 17 Rodziny ubogie na terenie gminy	32
18. Wykres 18 Problemy osób niepełnosprawnych	34
19. Wykres 19 Problem uzależnień	36
20. Wykres 20 Przyczyny uzależnień	37
21. Wykres 21 Formy pomocy dla osób uzależnionych i ich rodzin	37
22. Wykres 22 Ocena bezpieczeństwa w Gminie Leśniowice	39



Spis zdjęć

1. *Zdjęcie 1 Ośrodek Dokumentacji Życia, Kultury i Twórczości na Wsi
Leśniowskiej 42*
2. *Zdjęcie 2 Izba ludowa "Marynka" przy Szkole Podstawowej w Rakolupach 42*



Bibliografia

Akty prawne

1. Ustawa z 12 marca 2004 r. o pomocy społecznej (Dz. U. z 2 lipca 2008 r. Nr 115 poz. 728)
2. Statut Gminnego Ośrodka Pomocy Społecznej w Leśniowicach

Internet

1. upload.wikimedia.org/wikipedia/commons/thumb/...
2. <http://leśniowice.lubelskie.pl/opis/historia.htm>
3. static.wybory2006.pkw.gov.pl/kbw/map/t/060300.png
4. <http://www.oke.krakow.pl/inf/filemgmt/singlefile.php?lid=414>
5. <http://www.oke.krakow.pl/inf/filemgmt/singlefile.php?lid=414>
6. <http://www.oke.krakow.pl/inf/staticpages/index.php?page=20051012153316>
7. <http://wybory2007.pkw.gov.pl/SJM/PL/WYN/F/060300.htm>
8. <http://wybory2007.pkw.gov.pl/SJM/PL/WYN/F/index.htm>
9. http://www.lesniowice.lubelskie.pl/sok/osrodek_pamieci/osrodek_pamieci.htm
10. http://www.lesniowice.lubelskie.pl/sok/izbamarynka/izba_marynka.htm

Inne

1. Strategia Rozwoju Gminy Leśniowice na lata 2007 – 2015, Leśniowice 2007 r.
2. CBOS Wzrost aspiracji edukacyjnych Polaków w latach 1993 – 2004, Komunikat z badań, Warszawa, Maj 2004,
3. „Analizy sytuacji na rynku pracy w mieście Chełmie i w powiecie chełmskim w 2007 r. – Rynek Pracy – 31.12.2007 r.,” – Chełm, luty 2008 r.
4. Roczne sprawozdania Gminnego Ośrodka Pomocy Społecznej w Leśniowicach



5. Strategia Rozwiązywania Problemów Społecznych Powiatu chełmskiego na lata 2006 – 2013

6. Program Operacyjny Kapitał Ludzki

